



**rijksuniversiteit
 groningen**

faculteit ruimtelijke
 wetenschappen

Arbeidsmarktontwikkelingen van Steenwijkerland in relatie tot Noord-Nederland

Dr. Lourens Broersma

Prof. dr. Jouke van Dijk

**Onderzoek in opdracht van de
 gemeente Steenwijkerland**

Groningen, 25 april 2008

Arbeidsmarktontwikkelingen van Steenwijkerland in relatie tot Noord-Nederland
Onderzoek in opdracht van de gemeente Steenwijkerland

Dr. Lourens Broersma
Prof. dr. Jouke van Dijk

© Rijksuniversiteit Groningen, Faculteit der Ruimtelijke Wetenschappen, Urban and Regional
Studies Institute

Niets uit deze uitgave mag worden verveelvoudigd en/of openbaar gemaakt door middel van druk, fotokopie of op
welke andere wijze dan ook, zonder voorafgaande schriftelijke toestemming.

INHOUDSOPGAVE

Samenvatting	4
1. Inleiding	5
2. Werkgelegenheidsontwikkeling	6
<i>2.1 Banen en banengroei</i>	<i>6</i>
<i>2.2 Banen naar sector</i>	<i>8</i>
<i>2.3 Structuur</i>	<i>8</i>
3. Beroepsbevolking en participatie	10
<i>3.1 Bevolkingsontwikkeling</i>	<i>10</i>
<i>3.2 Migratie</i>	<i>11</i>
<i>3.3 Beroepsbevolking</i>	<i>12</i>
<i>3.4 Woon-werkbalans</i>	<i>13</i>
4. Werkloosheid	14
Bijlage: Aantal banen en banengroei gemeenten in het Noorden 2000-2007	16

Samenvatting

De arbeidsmarktontwikkelingen in Steenwijkerland tussen 2000 en 2007 zijn gunstig te noemen. De werkgelegenheid is met 2,6% groei aanzienlijk sterker gestegen dan in de omliggende gemeenten en kernzones in het Noorden. Alleen Heerenveen en de A7-zone kwamen hier met een jaarlijkse groei van resp. 2,5% en 2,1% in de buurt. Van alle 68 gemeenten in het Noorden laten slechts drie kleine gemeenten een hogere groei zien dan Steenwijkerland. Ook de absolute groei met 2.500 banen van Steenwijkerland is groot. In het Noorden laten alleen de vier gemeenten Groningen, Leeuwarden, Smallingerland en Heerenveen een grotere absolute groei, maar dat is niet verwonderlijk omdat die met uitzondering van Heerenveen veel groter zijn. In Steenwijkerland bleef de werkgelegenheid in de industrie goed op peil, al is in recente jaren sprake van een flinke daling. In veel andere gemeenten daalde de werkgelegenheid in de industrie al een paar jaar eerder. Groeifactoren lijken de aanwezigheid van toeristische attracties te zijn. Handel en horeca zijn hierdoor belangrijk voor de werkgelegenheid en blijken ook in omvang sterk te zijn gegroeid, vooral in de recessieperiode tussen 2002 en 2004. In de herstelperiode vanaf 2005 loopt de werkgelegenheidsgroei van Steenwijkerland weer in de pas met de omgeving en in 2007 is die iets lager maar vergelijkbaar met het gemiddelde uit voorgaande jaren. Over de hele periode zijn naast handel en horeca ook, net als elders, zakelijke dienstverlening en gezondheidszorg belangrijke groeisectoren in Steenwijkerland. Of de werkgelegenheid zich in de toekomst ook gunstig zal blijven ontwikkelen is moeilijk te voorspellen. Steenwijkerland vertoont namelijk een atypische relatie met de conjuncturele landelijke economische ontwikkeling. In tijden van de landelijke recessie rond 2002-3 bleef de werkgelegenheid in Steenwijkerland groeien, terwijl in de recente herstelperiode de groei in Steenwijkerland in 2007 wat minder snel is gegroeid.

De ligging van Steenwijkerland is gunstig met nabij gelegen verbindingswegen als A32 en A28 en een goede spoorverbinding met zowel Heerenveen, Meppel en Hoogeveen als Zwolle. Als woongemeente is Steenwijkerland dus aantrekkelijk voor talrijke forenzen die in omliggende gemeenten werken. In diezelfde recessieperiode 2002-2004 is de bevolking tussen 15 en 64 jaar fors gegroeid, onder andere door een sterke instroom van migranten. De beroepsbevolking is echter gemiddeld over de hele periode in een iets lager tempo gegroeid dan elders omdat de participatiegraad minder snel is gegroeid.

De werkloosheid in Steenwijkerland is voortdurend lager geweest dan in de vergelijkbare omliggende gemeenten. Sinds het economisch herstel vanaf 2005 is de werkloosheid minder sterk gedaald dan elders. Het werkloosheidspercentage van Steenwijkerland zit in 2007 op ongeveer het landelijke gemiddelde en is daarmee duidelijk lager dan het gemiddelde in het Noorden en vergelijkbaar met dat in Heerenveen.

1. Inleiding

De gemeente Steenwijkerland ligt op de grens van Friesland en Drenthe in de kop van Overijssel. De gemeente grenst in het noorden aan de Friese gemeenten Lemsterland en Weststellingwerf, in het noordoosten en oosten aan de Drentse gemeenten Westerveld en Meppel, in het zuiden aan de Overijsselse gemeenten Staphorst en Zwartewaterland en in het westen aan de Flevolandse gemeente Noordoostpolder. Steenwijkerland ligt dus dichtbij de belangrijke economische kerngebieden in Noord-Nederland, te weten de Drentse stedenband (Emmen, Coevorden, Hoogeveen, De Wolden, Meppel) en de A7-zone (Heerenveen, Sneek, Skasterlân, Opsterland, Smallerland).¹ De gemeente is op 1 januari 2001 ontstaan door het samenvoegen van de gemeenten Brederwiede, IJsselham en Steenwijk. Aanvankelijk was de naam van de nieuwe gemeente ook Steenwijk, maar op 1 januari 2003 werd de gemeente hernoemd tot Steenwijkerland.

In dit rapport worden een aantal arbeidsmarktindicatoren besproken aan de hand waarvan wordt nagegaan in hoeverre de arbeidsmarktontwikkelingen van Steenwijkerland afwijken van die van vergelijkbare noordelijke gemeenten in de omgeving en met de kernzones A7 en de Drentse stedenband.. Ook zal worden ingegaan op de rol van pendel in Steenwijkerland.

In hoofdstuk 2 wordt de arbeidsvraag, weergegeven door de werkgelegenheid, in Steenwijkerland belicht. Het gaat hier om het aantal werkzame personen op een arbeidsplaats in de gemeente met een arbeidsuur van 12 uur per week of meer.² Deze banen kunnen worden bezet door personen woonachtig in de gemeente zelf, maar ook door inkomende pendelaars. Recente werkgelegenheidsontwikkelingen van Steenwijkerland zullen met andere gemeenten worden vergeleken. Hoofdstuk 3 gaat over het arbeidsaanbod, weergegeven door de beroepsbevolking, woonachtig in Steenwijkerland. Dit bestaat uit inwoners die werk hebben of daarnaar op zoek zijn.³ Ontwikkelingen in het arbeidsaanbod hangen samen met bevolkingsontwikkelingen en veranderingen in participatiegedrag. Ook de recente ontwikkelingen hierin zullen met die van omliggende gemeenten worden bekeken. Hoofdstuk 4 gaat over de resultante van arbeidsvraag en –aanbod, nl. werkloosheid of personeelstekorten. Deze worden besproken aan de hand van de ontwikkelingen in het bestand niet werkende werkzoekenden (nww) van het CWI. Hoofdstuk 5 geeft de belangrijkste conclusies van dit rapport weer.

¹ Volgens de vijfde Nota Ruimtelijke Ordening (hoofdstuk 6, p. 9) maakt Steenwijkerland zelfs deel uit van de Drentse stedenband. Ook in de regiovisie Zuid-Drenthe/Noord-Overijssel wordt Steenwijk(erland) genoemd in samenhang met de Drentse stedenband (samen met Hardenberg).

² Kleine baantjes van minder dan 12 uur per week blijven hier buiten beschouwing. Dit hangt samen met het feit dat het hier veelal niet om werk als hoofdactiviteit gaat maar als nevenactiviteit, zoals vakkenvuller, krantenbezorger e.d. Het aandeel van die kleine baantjes in termen van voltijd werkgelegenheid is gering. Voor het Noorden gaat het om ca. 5% van de voltijdbanen, nationaal is dat slechts 3,6%. Zie Noordelijke Arbeidsmarktverkenning 2004.

³ Ook nu geldt weer voor minimaal 12 uur per week.

2. Werkgelegenheid

2.1 Banen en banengroei

Aan het eind van het eerste kwartaal van 2007 waren er in de gemeente Steenwijkerland bijna 15 duizend arbeidsplaatsen. Zeven jaar eerder in 2000 was dat aantal nog 2.500 lager. Belangrijke omliggende gemeenten die tot de nabij gelegen economische kerngebieden in Noord-Nederland horen hebben ongeveer dezelfde omvang van het aantal arbeidsplaatsen. Tabel 1 geeft een overzicht van het aantal banen in Steenwijkerland in vergelijking met Heerenveen als onderdeel van de A7-zone en met Meppel en Hoogeveen als onderdeel van de Drentse stedenband en in het Noorden als geheel in 2000 en 2007.

Tabel 1. Werkgelegenheid Steenwijkerland en omliggend gebied

	Aantal banen		Absolute groei	Gemiddelde jaarlijkse procentuele groei		
	2000	2007		Hele periode	Jaren met dalende conjunctuur	Jaren met opgaande conjunctuur
	2000	2007	2000-7	2000-7	2002-4	2005-7
Steenwijkerland	12.400	14.860	2.460	2.6	2.1	1.8
Meppel	14.520	16.100	1.580	1.6	-0.5	1.4
Hoogeveen	22.000	22.750	750	0.5	-1.7	3.5
Heerenveen	16.400	19.530	3.130	2.5	0.1	5.1
Drentse stedenband	94.460	96.640	2.180	0.3	-1.5	2.3
A7-zone	64.680	74.940	10.260	2.1	0.5	3.5
Noorden	586.530	609.440	22.910	0.5	-0.8	1.4
Nederland	6.378.080	6.641.210	263.130	0.6	-0.8	1.4

Bron: provinciale werkgelegenheidsregisters, Groningen, Friesland, Drenthe en Overijssel en LISA

Tevens bevat tabel 1 zowel de absolute toename in het aantal banen tussen 2000 en 2007 als de gemiddelde jaarlijkse procentuele groei tussen die jaren. De werkgelegenheid heeft zich in Steenwijkerland aanzienlijk gunstiger ontwikkeld dan in vergelijkbare gemeenten, in aanliggende kerngebieden en het Noorden als geheel. Gemiddeld groeide het aantal banen in Steenwijkerland in die periode met 2,6% per jaar. Alleen Heerenveen en de A7-zone kwamen hier met een jaarlijkse groei van resp. 2,5% en 2,1% nog het dichtst in de buurt. Uit de Bijlage blijkt dat van alle 68 gemeenten in het Noorden slechts drie kleine gemeenten een grotere groei hebben laten zien. Ook de absolute groei met 2.500 banen van Steenwijkerland is groot. In het Noorden zijn maar vier gemeenten met een grotere groei. In de stad Groninger met meer dan vier keer zoveel inwoners en vijf keer zoveel banen als Steenwijkerland is groei van de werkgelegenheid (5.700) maar ruim twee keer zo groot. Leeuwarden, Smallingerland en Heerenveen groeien met ruim drie duizend arbeidsplaatsen en die zijn allemaal groter dan Steenwijkerland.

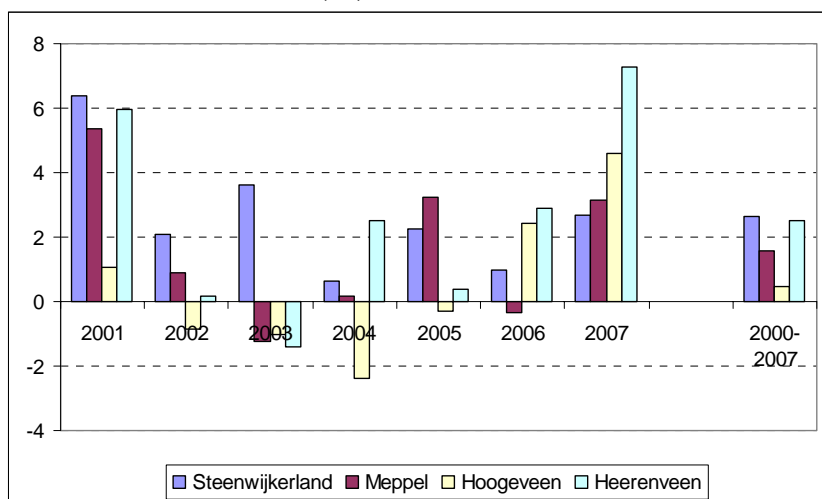
Om meer inzicht te krijgen in de ontwikkeling van de werkgelegenheid zijn in Tabel 1 ook nog groeicijfers opgenomen voor twee korte deelperioden, namelijk een periode van laagconjunctuur in 2002-2004, waarin krimp of in elk geval groeivertraging van de werkgelegenheid optrad en de daarop volgende herstelperiode 2005-2007.⁴ Hieruit blijkt dat Steenwijkerland het vooral in die recessieperiode relatief goed heeft gedaan.

⁴ De jaren 2001 en 2002 zijn niet meegenomen in de deelperioden en daarom wijkt het gemiddelde van de twee deelperioden in Tabel 1 ook af van het groeicijfer voor de totale groei over de hele periode.

De werkgelegenheid nam in die periode zelfs sterker toe dan in de herstelfase. In de omliggende gemeenten en gebieden was dat net andersom.

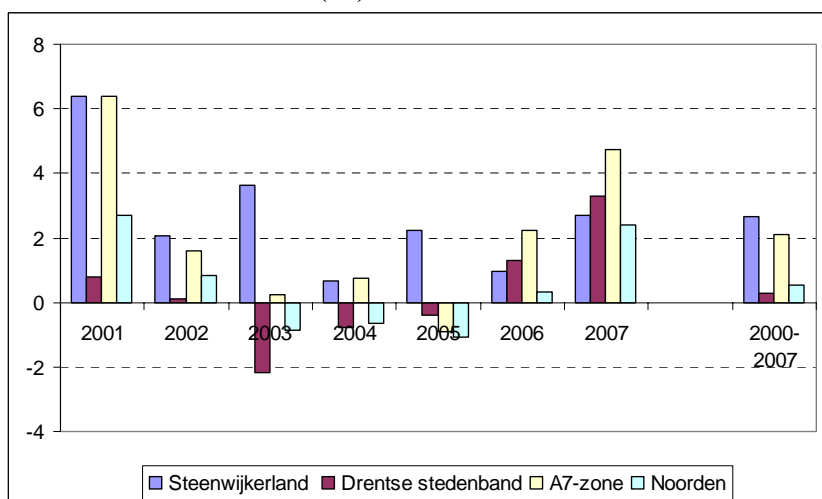
Uit de ontwikkeling van de werkgelegenheid per jaar tussen 2000 en 2007 in de figuren 1 en 2 blijkt dat de sterke groei van Steenwijkerland vooral door het jaar 2003 wordt veroorzaakt. In de meeste andere gebieden kromp in dat jaar de werkgelegenheid. In het herstel vanaf 2005 gaat Steenwijkerland wel weer ongeveer gelijk op met het omliggende gebied. De groei in het meest recente jaar 2007 is in Steenwijkerland iets lager dan in de vergelijkbare gemeenten en gebieden. Voor dat jaar scoort vooral Heerenveen zeer hoog met een werkgelegenheidsgroei van 7.3% (d.i. 1.330 banen), tegen 2,7% ofwel 390 banen in Steenwijkerland. Dat zit daarmee op het gemiddelde van de groei uit de zeven jaar daarvoor en laat 33 van de 68 gemeenten in het Noorden achter zich met een lager groeipercentage.

Figuur 1. Werkgelegenheidsgroei in Steenwijkerland en omliggende gemeenten, 2000-2007 (%)



Bron: provinciale werkgelegenheidsregisters, Groningen, Friesland, Drenthe en Overijssel

Figuur 2. Werkgelegenheidsgroei in Steenwijkerland en omliggende gebieden, 2000-2007 (%)



Bron: provinciale werkgelegenheidsregisters, Groningen, Friesland, Drenthe en Overijssel

2.2. Banen naar sector

De handel is de grootste sector in Steenwijkerland, gevolgd door de industrie en de zorg. De groei met bijna 2500 banen over de periode 2000-2007 is vooral opgetreden in de sectoren zorg (+770), handel (+760) en zakelijke diensten (+420). Hoe kleiner de regio, bijvoorbeeld een gemeente, hoe groter het effect van toevallige schommelingen op de groei. Het openen van een nieuwe bedrijfsvestiging, het sluiten van een bestaande, of een fusie van bijvoorbeeld zorginstellingen kan op gemeenteniveau een groter impact op de totale werkgelegenheidsgroei in een bepaald jaar dan bij de werkgelegenheidsgroei in een grotere regio, als een provincie. Dit zou een verklaring kunnen zijn voor de uitzonderlijke groei van 3,6% in Steenwijkerland in 2003. Uit de cijfers blijkt dat de groei zich heeft voorgedaan in veel verschillende sectoren en daarom niet alleen een gevolg is van een versturende invloed door het opstarten, fuseren of verplaatsen van een enkele bedrijfsvestiging. Het waren vooral de handel en industrie die vanwege hun grote omvang sterk bijdroegen aan de groei in dat jaar. Maar ook in het transport, de horeca en zorg nam het aantal banen relatief sterk toe (zie tabel 2). In de transport en horeca sector is de hoge groei wel mede een gevolg van de vestiging in 2003 van twee bedrijven met ca. 100 werknemers.

Wel maakt tabel 2 duidelijk dat ook in Steenwijkerland de conjunctuurgevoelige sectoren als bouw en zakelijke dienstverlening de zwaarste klappen hebben opgelopen in de recessie, maar ook het krachtigste herstel laten zien. De werkgelegenheid in de industrie bleef in de recessie echter goed op peil met zelfs een forse groei in 2003, maar in recente jaren is sprake van een flinke daling. In veel andere gemeenten daalde de werkgelegenheid in de industrie al een paar jaar eerder. Over de hele periode zijn het bedrijven en instellingen in de zakelijke dienstverlening en gezondheidszorg die de grootste werkgelegenheidsgroei hebben weten te realiseren. Dat geldt ook voor de noordelijke provincies.

2.3 Structuur

Een belangrijke oorzaak van verschillen in werkgelegenheidsontwikkeling tussen regio's zijn verschillen in werkgelegenheidsstructuur. Wanneer bijvoorbeeld nieuwe banen vooral in de dienstensectoren tot stand komen kan de groei van de totale werkgelegenheid in regio's met veel dienstverlenende bedrijven vaak hoger uitvallen dan in regio's waar landbouw of industrie sterk is vertegenwoordigd. Figuur 3 toont de werkgelegenheidsstructuur in Steenwijkerland in vergelijking met de omliggende kerngebieden en het Noorden. De hier gebruikte sectorindeling is van een hoger aggregatieniveau dan die welke in tabel 2 is gebruikt. Hierdoor komen opvallende verschillen aan het licht. Meest in het oog springend is de belangrijke rol die de handel en horeca spelen in de werkgelegenheid van Steenwijkerland. In geen van de omliggende gemeenten of gebieden is het aandeel werkzame personen in die sectoren zijn zo groot. Ook het aandeel van handel and horeca afzonderlijk is in Steenwijkerland het hoogst van alle beschouwde gebieden.

Een mogelijke verklaring voor dit hoge aandeel hangt samen met de rol van bijzondere toeristische attracties in de gemeente, zoals Giethoorn, Vollenhove en Nationaal Park de Weerribben. Een concentratie van dergelijke locaties binnen één gemeente betekent relatief veel recreatieve voorzieningen waar horeca en (detail)handel van profiteren. Opvallend in relatie tot de werkgelegenheidsgroei van tabel 2 en de sterke aanwezigheid van handel en horeca is de sterke groei van die sectoren in 2003 en de herstelperiode 2005-7.

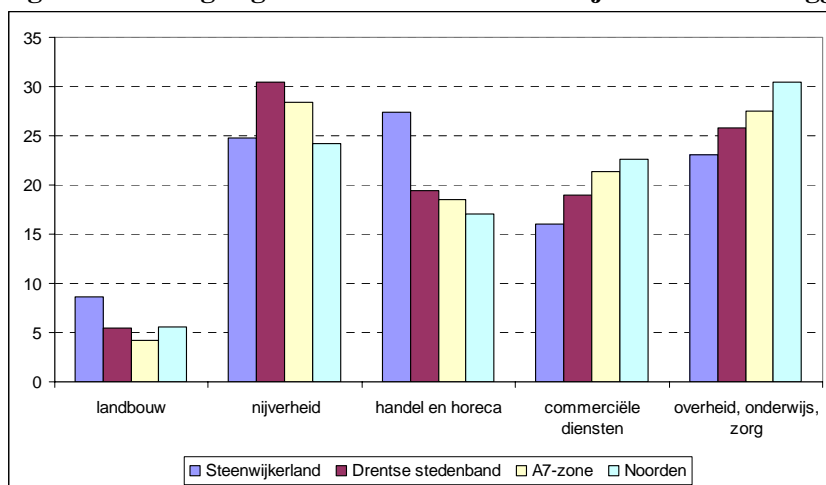
Tabel 2. Werkgelegenheid(sgroei) Steenwijkerland naar sector, 2000-2007

	Banen		Structuur	Absolute groei	Gemiddelde procentuele jaarlijkse groei			
	2007	2000			2007	2000-7	2000-7	2002-4
Landbouw	1.290	1.440	8.7	-150	-1.6	-1.8	4.0	-1.4
Industrie*	2.640	2.590	17.7	50	0.3	1.0	3.6	-3.8
Bouw	1.050	930	7.1	120	1.7	-8.7	-1.4	6.6
Handel	2.970	2.210	20.0	760	4.3	-0.8	4.4	4.3
Horeca	1.110	920	7.5	190	2.8	6.0	13.9	3.7
Transport en communicatie	610	490	4.1	120	3.4	5.3	21.1	-3.0
Financiële instellingen	250	290	1.7	-40	-2.1	9.7	-7.2	2.5
Zakelijke dienstverlening	1.000	580	6.7	420	8.0	-6.4	9.8	13.2
Openbaar bestuur	510	510	3.4	0	-0.1	6.7	-1.5	-1.4
Onderwijs	710	600	4.8	110	2.5	-1.3	1.0	0.1
Zorg	2.200	1.430	14.8	770	6.4	2.1	6.2	3.9
Overige dienstverlening	520	410	3.5	110	3.6	4.8	-23.3	-0.8
Totaal	14.860	12.400	100.0	2.460	2.6	2.1	3.6	1.8

* industrie, incl. delfstoffenwinning en nutsbedrijven

Bron: provinciale werkgelegenheidsregister Overijssel

Figuur 3. Werkgelegenheidsstructuur Steenwijkerland en omliggend gebied 2007



Nijverheid omvat: delfstoffenwinning, industrie, nutsbedrijven en bouw

Commerciële diensten omvat: transport en communicatie, financiële instellingen, zakelijke diensten

Overige diensten omvat: niet-commerciële diensten: openbaar bestuur, onderwijs en zorg.

Bron: provinciale werkgelegenheidsregisters, Groningen, Friesland, Drenthe en Overijssel

Daarnaast toont figuur 3 aan dat Steenwijkerland veel meer een landbouwgebied is dan het Noorden als geheel of één van de onderscheiden gebieden daarbinnen. De rol van de industrie is echter wel goed vergelijkbaar met die in het Noorden als geheel, maar weer veel kleiner dan die in de direct omliggende gebieden. Wat betreft de rol van commerciële en niet-commerciële diensten scoort Steenwijkerland laag in vergelijking met de regio, maar deze sector groeit wel flink. Toch lijkt Steenwijkerland qua werkgelegenheidsstructuur nog het meest op die in de Drentse stedenband. Hier zijn de verschillen in structuur in termen van variantie het laagst.

3. Beroepsbevolking en participatie

3.1 Bevolkingsontwikkeling

De beroepsbevolking is gedefinieerd als de bevolking tussen 15 en 64 jaar (ook wel potentiële beroepsbevolking) die deelneemt aan het arbeidsproces. Onder deelname (of participatie) aan het arbeidsproces wordt verstaan het hebben van werk voor ten minste 12 uur per week of het daarnaar op zoek zijn. De groei van de beroepsbevolking is dus afhankelijk van de groei van de potentiële beroepsbevolking en de groei van de participatie.

Het aantal inwoners van ruim 43 duizend in de gemeenten Steenwijkerland is in dezelfde orde van grootte als van Meppel, Hoogeveen en Heerenveen (zie tabel 3). Opvallend in vergelijking met tabel 1 is dat Meppel en Heerenveen minder inwoners hebben dan Steenwijkerland, maar meer banen. In Steenwijkerland zijn 53 banen per 100 inwoners van 15-64 jaar en in Meppel zijn dat er 77. Heerenveen en Hoogeveen zitten op ca. 65. Daarmee zijn deze drie gemeenten veel meer een centrum van werkgelegenheid dan Steenwijkerland. Voor een deel is dit verschil een gevolg van het samenvoegen van de gemeenten in 2001. Cijfers voor de oude gemeente Steenwijk hadden een veel duidelijker centrumfunctie voor Steenwijk laten zien. De gemiddelde jaarlijkse bevolkingsgroei over de periode 2000-2007 ontloopt elkaar niet veel. Qua omvang en groei van de bevolking zijn deze gemeenten dus goed te

vergelijken, maar de vraag is of dat ook geldt voor het arbeidsaanbod. Hiervoor is de omvang en ontwikkeling van de bevolking tussen 15 en 64 jaar van belang en de groei van de participatie.

De potentiële beroepsbevolking is in de genoemde gemeenten eveneens van vergelijkbare omvang en gemeenten hebben dezelfde rangorde. De groei blijkt echter wel grotere verschillen te vertonen tussen de gemeenten dan die voor de groei van de gehele bevolking (tabel 3). Wanneer de jaarlijkse ontwikkeling van de bevolking van 15-64 jaar wordt beschouwd, blijkt dat deze in Steenwijkerland vooral sterk te zijn toegenomen in de jaren 2002-2004, net als in Heerenveen en Hoogeveen. Meppel had daarentegen juist een sterke groei in de jaren 2002 en 2006-2007 (zie figuur 4).

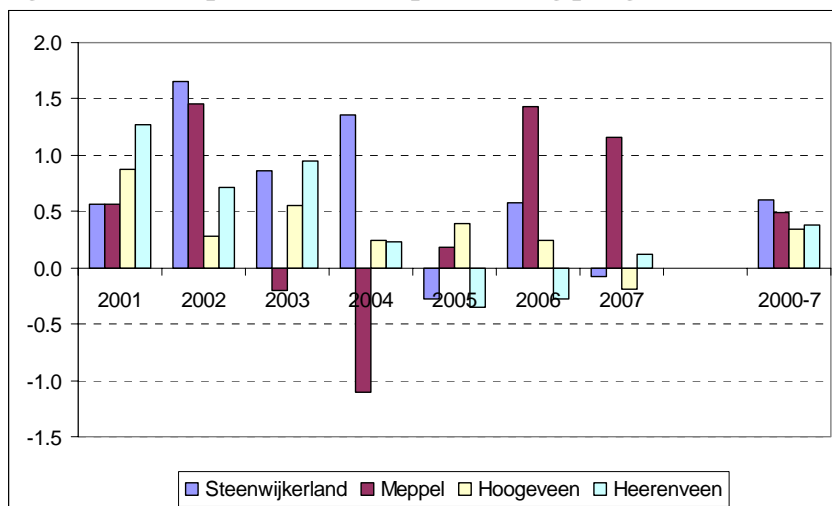
Tabel 3. Bevolking, bevolkingsgroei Steenwijkerland en omliggende gemeenten

	Bevolking op 1 januari				Bevolking 15-64 op 1 januari			
	2008	2001	abs. groei	gpj groei.	2008	2001	abs. groei	gpj groei.
Steenwijkerland	43.328	41.186	2.142	0.7	27.915	26.756	1.159	0.6
Meppel	31.558	30.037	1.521	0.7	20.929	20.220	709	0.5
Hoogeveen	54.474	52.782	1.692	0.5	35.630	34.782	848	0.3
Heerenveen	42.948	41.250	1.698	0.6	27.755	27.031	724	0.4

abs groei is absolute groei in 2001-8; gpj-groei is gemiddelde procentuele jaarlijkse groei in 2001-8

Bron: CBS

Figuur 4. Groei potentiële beroepsbevolking per gemeente, 2000-2007 (%)



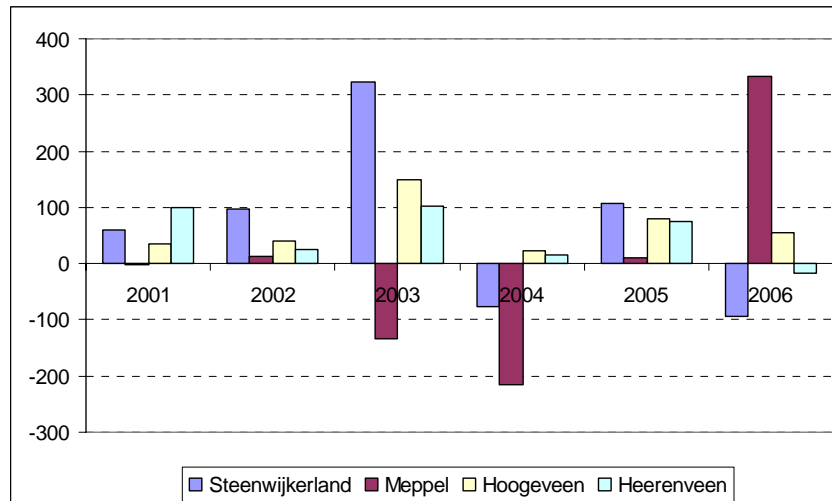
Bron: CBS

3.2 Migratie

De groei van de potentiële beroepsbevolking zelf wordt bepaald door enerzijds de instroom uit het leeftijdscohort 0-15 jarigen en de uitstroom naar 65-plus en anderzijds het migratiesaldo van 15-64 jarigen. Gezien het feit dat de totale bevolking in de beschouwde gemeenten qua omvang en groei vergelijkbaar is, nemen we aan dat dit ook geldt voor de doorstroming per leeftijdscohort. De verschillen in groei van de potentiële beroepsbevolking worden dus vooral bepaald door verschillen in (binnenlandse) migratie van die leeftijdsgroep. Figuur 5 laat zien dat dit inderdaad het geval is voor Steenwijkerland in 2003. Uit de geaggregeerde migratiecijfers valt niet

op te maken hoe de hoge migratie in 2003 te verklaren valt. Net als de sterke werkgelegenheids groei in 2003 was er in dat jaar ook een sterke netto migratieinstroom van ruim 320 personen tussen 15 en 64 in Steenwijkerland. In Meppel vond in 2006 een vrijwel even sterke instroom plaats. In 2003 en 2004 was daar juist een sterk negatief migratiesaldo.

Figuur 5. Migratiesaldo 15-64 jarigen (in aantallen personen), 2001-2006



Bron: CBS

3.3 Beroepsbevolking

Het arbeidsaanbod, ofwel de beroepsbevolking, en de ontwikkeling daarin, wordt bepaald door de potentiële beroepsbevolking en de arbeidsparticipatie. De omvang van de beroepsbevolking wordt normaal gesproken vastgesteld door het CBS aan de hand van een enquête waarin naar die participatie wordt gevraagd.⁵ De steekproefopzet daarvan is zodanig dat kleinere gemeenten niet in de uitkomsten van de enquête zijn opgenomen en dat cijfers van gemeenten die wel voorkomen, slechts met vertraging beschikbaar komen. Daarom schatten we gemeentelijke beroepsbevolking aan de hand van de potentiële beroepsbevolking naar geslacht en leeftijd die per gemeente uit de bevolkingsstatistieken bekend is en de overeenkomstige participatie naar geslacht en leeftijd van het COROP-gebied waarin die gemeente ligt.⁶ Tabel 4 toont de omvang van de beroepsbevolking in Steenwijkerland en de omliggende gemeenten en gebieden in 2000 en 2007.

Tabel 4 geeft met de gemiddelde jaarlijkse groei over 2000-2007 een goed beeld van de ontwikkeling van het arbeidsaanbod. Het arbeidsaanbod in Steenwijkerland is tussen 2000 en 2007 met 540 personen gegroeid en dat is gemiddeld 0.4% per jaar. In de andere gemeenten was die groei beduidend hoger. Hieruit blijkt dat de gemiddelde jaarlijkse groei van het arbeidsaanbod van Steenwijkerland is achtergebleven bij die van het omliggende gebied. Omdat de groei van de potentiële beroepsbevolking, d.i.

⁵ Het gaat hier om de zgn. Enquête Beroepsbevolking (EBB).

⁶ De indeling naar COROP-gebied is verfijnder dan naar provincie. Iedere provincie bestaat uit verschillende COROP's die elk eenzelfde sociaal-economische structuur hebben en één arbeidsmarktgebied vormen. Heerenveen valt in COROP 'Zuidoost-Friesland', Meppel en Hoogeveen in 'Zuidwest-Drenthe' en Steenwijkerland in 'Noord-Overijssel'.

de bevolking tussen 15 en 64, in Steenwijkerland zich juist wel in gunstige zin onderscheidde (tabel 3), betekent dit dat de toename in participatie van de inwoners van Steenwijkerland moet zijn achtergebleven bij de andere gemeenten en gebieden.

Tabel 4. Beroepsbevolking(sgroei) Steenwijkerland en omliggend gebied

	Beroepsbevolking		Absolute groei	Gemiddelde jaarlijkse procentuele groei
	2007	2000	2000-7	2000-7
Steenwijkerland	19.390	18.850	540	0.4
Meppel	14.130	12.860	1.270	1.4
Hoogeveen	23.760	22.640	1.120	0.7
Heerenveen	18.600	16.760	1.840	1.5
Drentse stedenband	112.120	106.340	5.780	0.8
A7-zone	82.570	74.820	7.750	1.4
Noorden	742.740	706.540	36.200	0.7

Bron: CBS (bewerking RuG)

3.4 Woon-werkbalans

Uit vergelijking van tabellen 1 en 3 blijkt dat in Steenwijkerland relatief veel mensen wonen, maar dat die gemeente relatief weinig arbeidsplaatsen heeft ten opzichte van omliggende gemeenten. Zoals al eerder werd geconstateerd hebben die omliggende gemeenten meer een centrumfunctie qua werkgelegenheid dan Steenwijkerland. Om op hetzelfde aantal banen per inwoner van 15-64 jaar te komen als Heerenveen en Hoogeveen zou Steenwijkerland ca. 3.500 arbeidsplaatsen meer moeten hebben. Dit betekent dat veel inwoners van Steenwijkerland in andere gemeenten een baan hebben en dus pendelen. Daar komt nog bij dat het een deel van de arbeidsplaatsen in Steenwijkerland zal worden bezet door personen die in een andere gemeente wonen. Kortom, wat zijn de woon-werk relaties van Steenwijkerland in vergelijking met de omliggende gemeenten?

Tabel 5 geeft een overzicht van de woon-werk relatie van Steenwijkerland en die van de belangrijkste omliggende gemeenten voor 2005. De gegevens geven aan hoe groot de inkomende en uitgaande pendel is in relatie tot het aantal arbeidsplaatsen en werkzame inwoners van de verschillende gemeenten. Hieruit blijkt duidelijk dat Steenwijkerland als mooie woongemeente veel forenzen telt. Bijna 10.000 werkzame personen woonachtig in Steenwijkerland hebben een baan in een andere gemeente. In geen van de andere gemeenten, die zoals vastgesteld qua omvang vergelijkbaar zijn, is dit aantal zo hoog. Opvallend is tevens het relatief lage aantal inwoners uit andere gemeenten dat in Steenwijkerland werkt. Slechts een kwart van de banen in Steenwijkerland wordt vervuld door personen afkomstig uit een andere gemeente. Dit is vergelijkbaar met Hoogeveen. Alle andere gemeenten hebben fors hogere percentages.

Van de omliggende gemeenten is opvallend dat alleen Meppel een netto inkomende pendelstroom heeft van ca. 1000 personen. Heerenveen, dat bekend staat om zijn sterke werkgelegenheidsgroei, heeft toch ook te maken met een netto uitgaande pendelstroom.

Tabel 5. Woon-werkbalans naar gemeente, 2005

	Steenwijkerland	Meppel	Hoogeveen	Heerenveen
Banen in gemeente	14.340	15.670	21.230	17.690
vervuld door personen woonachtig in eigen gemeente	10.480	8.660	15.970	11.140
vervuld door personen woonachtig buiten eigen gemeente (inkomende pendel)	3.860	7.010	5.260	6.550
Werkzame personen woonachtig in eigen gemeente	19.770	14.670	24.190	19.200
waarvan werkzaam buiten eigen gemeente (uitgaande pendel)	9.290	6.010	8.220	8.060
Pendelsaldo	-5.430	1.000	-2.960	-1.510
Inkomende pendel als % van banen	27	45	25	37
Uitgaande pendel als % van werkzame personen	47	41	34	42

Bron: CBS en provinciale werkgelegenheidsregisters, Groningen, Friesland, Drenthe en Overijssel

De data geven niet aan in welke gemeente deze forenzen werken. Het ligt voor de hand dat de bijna 10.000 forenzen die buiten Steenwijkerland werken vooral werkzaam zijn in gemeenten als Zwolle, Meppel en Heerenveen. De verbindingen met die gemeenten zijn uitstekend doordat de A32 door de gemeente loopt (richting Heerenveen), die aansluit op de A28 (richting Meppel / Zwolle). Ook via de trein is de belangrijkste kern van Steenwijkerland, te weten Steenwijk, verbonden met enerzijds Meppel en Zwolle en anderzijds met Heerenveen. Qua ligging en verbindingen ligt Steenwijkerland dus gunstig tussen twee belangrijke kerngebieden in het noorden en oosten (A7-zone en Drentse stedenband) en Zwolle in het zuiden.

4. Werkloosheid

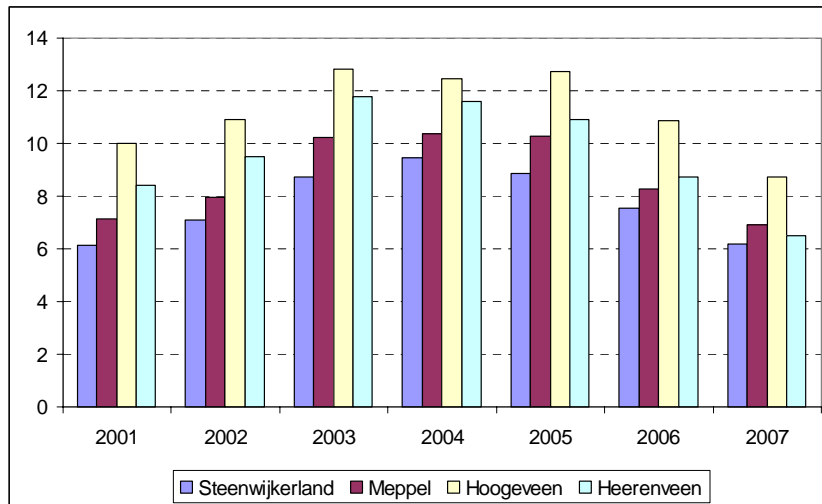
Uit het voorgaande is duidelijk geworden dat Steenwijkerland een relatief sterke toename heeft gehad in het aantal arbeidsplaatsen. Tevens bleek dat relatief veel van die arbeidsplaatsen door inwoners van de gemeente zelf worden vervuld. Daarnaast bleek dat een substantieel deel van de inwoners buiten de gemeente werkt. Dit alles impliceert dat er relatief weinig inwoners zullen zijn die werkloos zijn. Dit beeld wordt bevestigd door figuur 6 en 7. Deze figuren vergelijken per gemeente en het omliggende gebied de werkloosheid als percentage van de beroepsbevolking.⁷

Daaruit blijkt dat de werkloosheid in Steenwijkerland inderdaad het laagst is van alle beschouwde gebieden over de hele periode. Het tijds patroon van de werkloosheidscijfers geeft de stand van de conjunctuur weer, nl een lage werkloosheid in de hoogconjunctuur van 2001, een stijgende werkloosheid in de daaropvolgende neergang en opnieuw een daling in de periode van economisch herstel na 2005. Steenwijkerland loopt wat dat betreft in de pas met de andere gemeenten en gebieden. Het werkloosheidspercentage van Steenwijkerland zit in 2007 op ongeveer het landelijke gemiddelde en is daarmee duidelijk lager dan het

⁷ Als werkloosheid wordt hier de omvang van het bestand niet-werkende werkzoekenden (nww) van het CWI genomen. Dit is een telling van het aantal en is niet gebaseerd op een steekproef (EBB), zoals de officiële werkloosheidsdefinitie van het CBS. Deze laatste is minder geschikt voor gemeenten. We hanteren het gebruik van het CWI om de nww te relateren aan de beroepsbevolking, ook al zou dat formeel de potentiële beroepsbevolking moeten zijn.

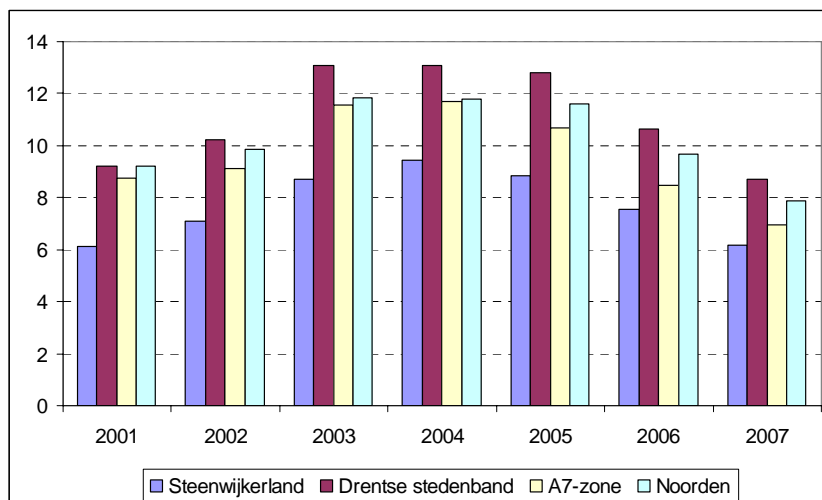
gemiddelde in het Noorden en vergelijkbaar met dat in Heerenveen. Wat wel opvalt is dat de daling in de omliggende gemeenten en gebieden in de laatste jaren veel sterker is geweest dan in Steenwijkerland. Deze minder sterke werkloosheidsdaling kan samenhangen met het feit dat het werkloosheidspercentage voor Steenwijkerland het niveau van de frictiewerkloosheid nadert. Dit betekent dat de goed plaatsbare werklozen een baan gevonden. De groep die overblijft heeft een grotere afstand tot de arbeidsmarkt en dan stopt de daling van de werkloosheid.

Figuur 6. Werkloosheidspercentage in Steenwijkerland en omliggende gemeenten 2001-2007



Bron: CWI en CBS (bewerking RuG)

Figuur 7. Werkloosheidspercentage in Steenwijkerland en omliggende gebieden 2001-2007



Bron: CWI en CBS (bewerking RuG)

Bijlage: Aantal banen en banengroei in gemeenten in het Noorden 2000-2007

	Banen 2007	Abs. banengroei 2000-7	Procentuele jaarlijkse banengroei			
			2000-7	2002-4	2005-7	2007
<i>Steenwijkerland</i>	<i>14860</i>	<i>2460</i>	<i>2.6</i>	<i>2.1</i>	<i>1.8</i>	<i>2.7</i>
Appingedam	2807	-349	-1.7	1.8	-7.1	-15.1
Bedum	2959	109	0.5	-1.1	-0.6	0.7
Bellingwedde	1319	-533	-4.7	1.4	-4.8	0.0
Delfzijl	9937	-2258	-2.9	-2.3	-4.9	-5.0
De Marne	2831	-43	-0.2	0.8	0.6	0.1
Eemsmond	4081	-195	-0.7	-3.8	3.0	7.9
Groningen	102815	5691	0.8	-1.9	1.5	2.9
Grootegaste	2543	-410	-2.1	-2.6	-2.2	-3.9
Haren	5539	-631	-1.5	-4.1	-0.2	4.7
Hoogezand	11643	-1818	-2.1	-1.7	-2.2	4.8
Leek	7196	326	0.7	1.3	0.2	6.9
Loppersum	1663	-148	-1.2	-4.0	0.9	1.2
Marum	2256	-92	-0.6	-3.1	-1.4	4.8
Menterwolde	1851	-138	-1.0	-4.6	1.6	1.2
Pekela	2279	-168	-1.0	-2.3	-3.0	-5.7
Reiderland	1102	-103	-1.3	2.6	-3.7	1.2
Scheemda	2099	-160	-1.0	-2.8	-1.6	-1.8
Slochteren	3358	545	2.6	4.1	7.1	2.6
Stadskanaal	9348	-343	-0.5	-2.8	1.1	1.2
Ten Boer	908	-59	-0.9	-1.0	-3.0	-7.5
Veendam	10550	-256	-0.3	-2.8	0.6	-0.6
Vlagtwedde	4986	-317	-0.9	-2.3	-0.6	2.3
Winschoten	9419	213	0.3	1.7	-0.4	1.5
Winsum	2359	-127	-0.7	-2.7	-1.3	-1.3
Zuidhorn	3868	-189	-0.7	-0.9	-3.2	-0.2
Achtkarspelen	7347	-39	-0.1	-4.3	1.8	1.1
Ameland	1481	75	0.7	0.0	2.0	3.9
Boarnsterhim	4786	296	0.9	-0.8	2.4	3.4
Bolsward	4529	819	2.9	-2.2	5.6	7.7
Dantumadeel	4005	109	0.4	-2.1	2.6	3.0
Dongeradeel	7799	159	0.3	0.4	0.9	4.4
Ferwerderadeel	2144	174	1.2	2.6	2.9	2.5
Franekeradeel	6039	196	0.5	-2.0	2.2	4.4
Gaasterlân-Sleat	2875	44	0.2	1.0	-0.4	0.6
Harlingen	4756	128	0.4	1.4	1.8	1.5
Heerenveen	19543	3113	2.5	0.1	5.1	7.4
Het Bildt	2654	412	2.4	0.5	4.8	6.5
Kollumerland c.a.	2703	158	0.9	-3.0	1.3	1.8
Leeuwarden	53835	3337	0.9	0.0	0.0	0.8
Leeuwarderadeel	1729	-9	-0.1	-0.1	2.6	1.8
Lemsterland	3745	-25	-0.1	-2.2	3.2	4.5
Littenseradiel	2455	-62	-0.4	-3.7	0.7	0.8
Menaldumadeel	2734	451	2.6	-0.4	3.3	4.6
Nijefurd	3141	-27	-0.1	0.4	0.3	0.2
Ooststellingwerf	6705	118	0.3	-2.9	0.9	3.4

Opsterland	7825	634	1.2	-3.3	1.6	2.3
Schiermonnikoog	400	-4	-0.1	-0.9	0.4	-1.0
Skarsterlân	9472	1302	2.1	0.5	3.6	6.0
Smallingerland	23992	3390	2.2	0.5	3.8	5.0
Sneek	14140	1857	2.0	0.9	1.9	1.6
Terschelling	1718	39	0.3	-2.5	0.1	1.4
Tytsjerksteradiel	7795	281	0.5	-1.4	2.5	3.0
Vlieland	445	-83	-2.4	0.9	5.2	6.7
Weststellingwerf	6715	-299	-0.6	-3.0	3.9	5.1
Wûnseradiel	3102	113	0.5	-1.4	2.9	6.2
Wymbritseradiel	4687	843	2.9	-1.8	3.4	5.6
Aa en Hunze	6089	156	0.4	1.4	1.4	3.1
Assen	29661	1062	0.5	0.2	1.4	3.4
Borger-Odoorn	6594	368	0.8	-4.8	4.4	5.5
Coevorden	10934	-791	-1.0	-4.3	4.8	6.6
De Wolden	5830	547	1.4	0.2	3.5	4.4
Emmen	41027	-460	-0.2	-1.2	1.2	1.7
Hoogeveen	22749	1008	0.6	-1.7	3.5	4.6
Meppel	16103	1860	1.8	-0.5	1.4	3.1
Midden-Drenthe	9652	992	1.6	3.7	3.1	4.0
Noordenveld	9273	-930	-1.4	-0.2	-1.3	2.7
Tymaarlo	9018	907	1.5	-1.0	3.1	4.8
Westerveld	7680	1448	3.0	10.5	2.0	2.6
<i>Steenwijkerland</i>	<i>14860</i>	<i>2460</i>	<i>2.6</i>	<i>2.1</i>	<i>1.8</i>	<i>2.7</i>