



rijksuniversiteit  
 groningen

faculteit ruimtelijke  
 wetenschappen

## **Grond om te werken**

Feiten over arbeid, pendel, bedrijventerreinen en  
 landbouw in Drenthe

L. Broersma  
 J. van Dijk  
 D. Strijker

Oktober 2008

## 1. Inleiding

Momenteel bereidt het provinciaal bestuur van Drenthe de Structuurvisie Omgevingsbeleid voor. Daartoe laat zij door betrokkenen van buiten het provinciebestuur zogeheten Bouwstenen aandragen. Daarnaast verzamelt ze ook zelf informatie op voor het ruimtelijke beleid belangrijke aspecten.

In dat kader is aan een team van Faculteit Ruimtelijke Wetenschappen gevraagd een workshop over de Bouwsteen Landbouw te begeleiden, en daartoe informatie beschikbaar te maken over de Drentse agro-industrie, alsmede het bestuur nader te informeren over de ontwikkeling van de Drentse werkgelegenheid, de rol van pendel, en in het bijzonder ook de relatie tussen werkgelegenheid en bedrijventerreinen. Deze notitie bevat de gevraagde informatie over werkgelegenheid en pendel, waarbij nader ingegaan wordt op bedrijventerreinen en agro-industrie. Omdat het tijdsbestek van de opdracht het niet mogelijk maakte nieuw onderzoek te verrichten hebben we ons gebaseerd op bestaande kennis en gegevens. Niettemin wordt gebruik gemaakt van de meest recente en gedetailleerde informatie. Om het meest recente materiaal te kunnen gebruiken is er voor gekozen niet al te zeer te hechten aan uniformering van bijvoorbeeld de beschouwde jaren en periodes. De consequentie is dat vergelijking tussen de verschillende thema's wat lastiger is.

## 2. Werkgelegenheid in Drenthe 1998-2007

### 2.1 Banen en banengroei

Tabel 1 toont een overzicht van het aantal banen en de banengroei in de afgelopen tien jaar in de provincie Drenthe en gemeenten in Drenthe. Aan het eind van het eerste kwartaal van 2007 waren er in Drenthe ca. 174 duizend arbeidsplaatsen van 12 uur of langer per week.<sup>1</sup> Dat is ruim 22 duizend meer dan 10 jaar geleden. Het aandeel van Drenthe in de Noord-Nederlandse werkgelegenheid bedraagt in die periode vrijwel onveranderd 28.5%. De meeste banen – ca. 64 duizend – bevinden zich in het COROP-gebied Noord-Drenthe, bestaande uit de gemeenten Aa en Hunze, Assen, Midden-Drenthe, Noordenveld en Tynaarlo. In COROP-gebied Zuidoost-Drenthe, bestaande uit Borger-Odoorn, Coevorden en Emmen, bevinden zich ruim 58 duizend arbeidsplaatsen, terwijl zich in COROP-gebied Zuidwest-Drenthe, samengesteld uit De Wolden, Hoogeveen, Meppel en Westenveld, ca. 52 duizend bevinden. De meeste banen bevinden zich in Emmen (41 duizend), gevolgd door Assen en Hoogeveen met resp. bijna 30 en ruim 22 duizend.

De aantal arbeidsplaatsen is tussen 1998 en 2007 in Drenthe met 22 duizend gestegen. Dat is een toename van gemiddeld 1.5% per jaar. Dit percentage is iets hoger dan dat voor het Noorden en Nederland als geheel (zie tabel 1). In Zuidwest-Drenthe nam het aantal banen in de hele periode het sterkst toe met gemiddeld 2.2% per jaar. In Zuidoost-Drenthe was die met 1.1% relatief het laagst. Uitgesplitst naar gemeente is het aantal arbeidsplaatsen in Noordenveld de laatste tien jaar nauwelijks gegroeid. Dit heeft alles te maken met verplaatsing van de productie van Cordis in Roden naar het buitenland en de aanstaande sluiting eind 2008. In Coevorden en De Wolden bedroeg

---

<sup>1</sup> Het aantal kleine baantjes van minder dan 12 uur per week bedroeg in 2007 ruim 32 duizend. Het gaat hier om minder dan 5% van de totale werkgelegenheid in voltijd equivalenten.

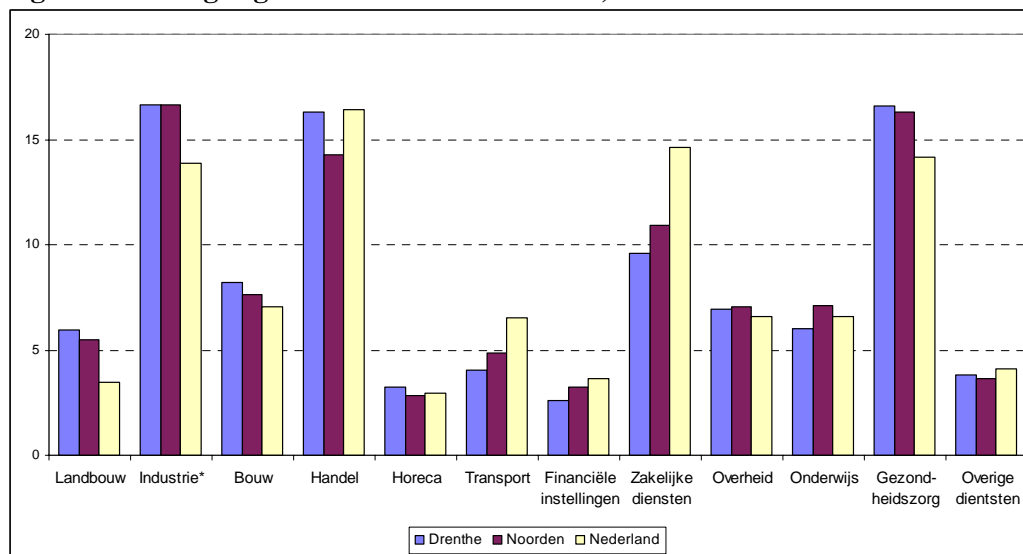
de gemiddelde jaarlijkse banengroei tussen 1998-2007 minder dan 1% per jaar. Het aantal arbeidsplaatsen nam in die periode het sterkst toe in Meppel en Westerveld met ruim 2.5% gemiddeld per jaar. De totale werkgelegenheidsgroei in 2007 bedroeg voor Drenthe 3.5% en landelijk 2.1%.

In vergelijking met Nederland als geheel heeft Drenthe relatief veel banen bij kleine vestigingen. In 2007 valt in Drenthe ca. 32% valt alle banen in de categorie vestigingen met minder dan 10 werknemers ('microvestigingen') tegen landelijk 25%. In de meer op het platteland georiënteerde gemeenten komt dit nog sterker tot uitdrukking. Hier bevindt zich 44% van alle banen in microvestigingen, tegen ruim een kwart in de meer stedelijke gemeenten.<sup>2</sup> Ook de banengroei was in 2007 in de Drentse microvestigingen groter dan landelijk, nl. 6.2% tegen 1.6%.<sup>3</sup>

## 2.2. Banen en banengroei naar sector

De meeste werkgelegenheid in Drenthe is te vinden in de industrie, handel en gezondheidszorg. In alle drie bedrijfstakken afzonderlijk werken ca. 30 duizend personen. Dat wil zeggen dan ongeveer de helft van alle banen in Drenthe is te vinden in deze sectoren. Figuur 1 vergelijkt de werkgelegenheidsstructuur in Drenthe met die in het Noorden en Nederland. Ten opzichte van het Noorden heeft Drenthe relatief veel banen in de landbouw, bouw en in de handel en horeca en relatief weinig in de zakelijke dienstverlening, transport en bij financiële instellingen. Ook de werkgelegenheid in het onderwijs is relatief laag. Ten opzichte van Nederland valt op dat Drenthe vooral in de commerciële dienstverlening, met uitzondering van handel en horeca, een lager werkgelegenheidsaandeel heeft dan nationaal. In de landbouw en nijverheid (industrie en bouw) is dat aandeel juist hoog. Opvallend is ook het aandeel van de gezondheidszorg dat fors hoger ligt dan Nederland.

**Figuur 1. Werkgelegenheidsstructuur Drenthe, Noorden en Nederland in 2007**



\* industrie incl. delfstoffenwinning en nutsbedrijven

Bron: provinciale werkgelegenheidsregisters, Groningen, Friesland en Drenthe en LISA

<sup>2</sup> Onder stedelijke gemeenten worden hier begrepen: Assen, Coevorden, Emmen, Hoogeveen en Meppel. De overige gemeenten in Drenthe vormen de plattelandsgemeenten.

<sup>3</sup> Deze gegevens zijn afkomstig van [www.lisa.nl](http://www.lisa.nl).

**Tabel 1. Werkgelegenheidsontwikkelingen Drenthe, 1998-2007**

	Banen (x 1000)		Absolute groei (x 1000) 1998-2007	Gemiddelde jaarlijkse procentuele groei				
	1998	2007		1998-07	1998-01	2001-4	2004-7	2006-7
Drenthe	152.4	174.6	22.2	1.5	4.5	-0.5	1.1	3.5
Noord-Drenthe	56.3	63.7	7.4	1.4	3.4	0.3	0.4	3.6
Aa en Hunze	5.4	6.1	0.7	1.4	3.0	1.4	-0.1	3.1
Assen	26.0	29.7	3.7	1.5	4.0	-0.7	1.2	3.4
Midden-Drenthe	7.9	9.7	1.7	2.2	3.6	3.2	-0.1	4.0
Noordenveld	9.2	9.3	0.1	0.1	1.7	0.9	-2.2	2.7
Tynaarlo	7.8	9.0	1.2	1.6	3.6	-0.7	2.0	4.8
Zuidoost-Drenthe	53.0	58.6	5.5	1.1	3.7	-1.4	1.1	3.0
Borger-Odoorn	5.5	6.6	1.1	2.0	6.4	-4.1	4.2	5.5
Coevorden	10.3	10.9	0.7	0.7	2.7	-1.8	1.4	6.6
Emmen	37.3	41.0	3.8	1.1	3.6	-0.9	0.6	1.7
Zuidwest-Drenthe	43.1	52.4	9.2	2.2	5.0	-0.4	2.0	3.8
Hoogeveen	18.8	22.7	4.0	2.2	6.1	-1.7	2.2	4.6
Meppel	12.9	16.1	3.2	2.5	5.8	-0.1	2.0	3.1
Westerveld	6.1	7.7	1.6	2.6	3.7	3.0	1.0	2.6
De Wolden	5.4	5.8	0.4	0.9	0.4	-0.3	2.6	4.4
Noorden	549.2	609.6	58.0	1.1	3.0	-0.3	0.6	2.7
Nederland	5952.0	6641.2	689.2	1.2	3.0	-0.2	0.9	2.1

Bron: provinciale werkgelegenheidsregisters, Groningen, Friesland, Drenthe en LISA (Banen van 12 uur per week of meer)

Het hoge aandeel van de handel en horeca heeft enerzijds te maken met het grote belang van toerisme en recreatie in Drenthe. Het werkgelegenheidsbelang van toerisme en recreatie wordt in Drenthe op ca. 9% geschat.<sup>4</sup> Dat wil zeggen dat 1 op de 11 banen in Drenthe voortvloeit uit toeristische bestedingen. Dit grote belang heeft alles te maken met de hoge landschappelijke kwaliteiten van de provincie. Er bestaat overigens een fragiel evenwicht tussen verdere groei van het toerisme en die kwaliteiten. Anderzijds houdt het relatief grote belang van de handel verband met activiteiten van de groothandel die sterk in Drenthe zijn vertegenwoordigd.<sup>5</sup> Het lage aandeel van de transportsector heeft te maken met het vrijwel ontbreken in Drenthe van vervoer over water (binnenvaart en zeevaart). Financiële en zakelijke diensten zijn ondervertegenwoordigd, alhoewel die de laatste jaren wel met inhaalslag bezig zijn. Het relatief lage aandeel werkzame personen in het onderwijs komt doordat Drenthe naar verhouding weinig instellingen voor hoger onderwijs heeft. De meeste Drentse jongeren zijn voor het volgen van een opleiding op een dergelijk niveau aangewezen op de buurprovincies.

De belangrijkste industriële sectoren in Drenthe zijn elektrotechniek, chemie en voedingsmiddelenindustrie. Hier werken per afzonderlijke bedrijfsklasse ca. 3.000 personen. Het werkgelegenheidsaandeel van de eerste twee klassen ligt boven het landelijke cijfer, dat van voeding ligt daar iets onder. Het hoge aandeel van de landbouw in combinatie met dat van de voedingsmiddelenindustrie geeft het belang van de agribusiness voor Drenthe.<sup>6</sup> De afgelopen 50 jaar is het belang van agribusiness in Drenthe – net als landelijk – sterk gedaald (zie figuur 2).<sup>7</sup>

Figuur 2 toont duidelijk de lange termijn verschuiving van werkgelegenheid in de landbouw naar de industrie en vervolgens van industrie naar diensten. Landbouw en nijverheid namen in 1950 nog bijna 70% van het aantal banen in, terwijl dat in 2007 nog slechts 30% was. Voor de dienstensectoren geldt het omgekeerde. Met andere woorden, Drenthe is duidelijk een diensteneconomie geworden.

Binnen de provincie Drenthe zijn er grote verschillen in het belang dat verschillende sectoren innemen. We onderscheiden hier de drie Drentse COROP-gebieden: Noord-, Zuidoost- en Zuiwest-Drenthe. Figuur 3 presenteert hun werkgelegenheidsstructuur voor 2007. De industrie is – samen met de bouw – duidelijk oververtegenwoordigd in ZO-Drenthe, met name Emmen en Coevorden. In N-Drenthe daarentegen is het belang van industrie juist klein. In dat gebied is de zorg oververtegenwoordigd, evenals in iets mindere mate de zakelijke dienstverlening. Het derde COROP-gebied, ZW-Drenthe, zit wat dat betreft tussen de andere twee in. Belangrijkste uitzondering is de relatief grote omvang van het openbaar bestuur. Dit heeft te maken met het feit dat er in N- en ZW-Drenthe relatief veel kazernes staan en de militairen die daar gelegerd zijn vallen in deze categorie. In N-Drenthe speelt daarnaast de aanwezigheid van Assen als grote gemeente en provinciehoofdstad een rol. Het vrij grote belang van

---

<sup>4</sup> Zie Ecorys, 'Toerisme in Drenthe werkt', Rotterdam, 2008.

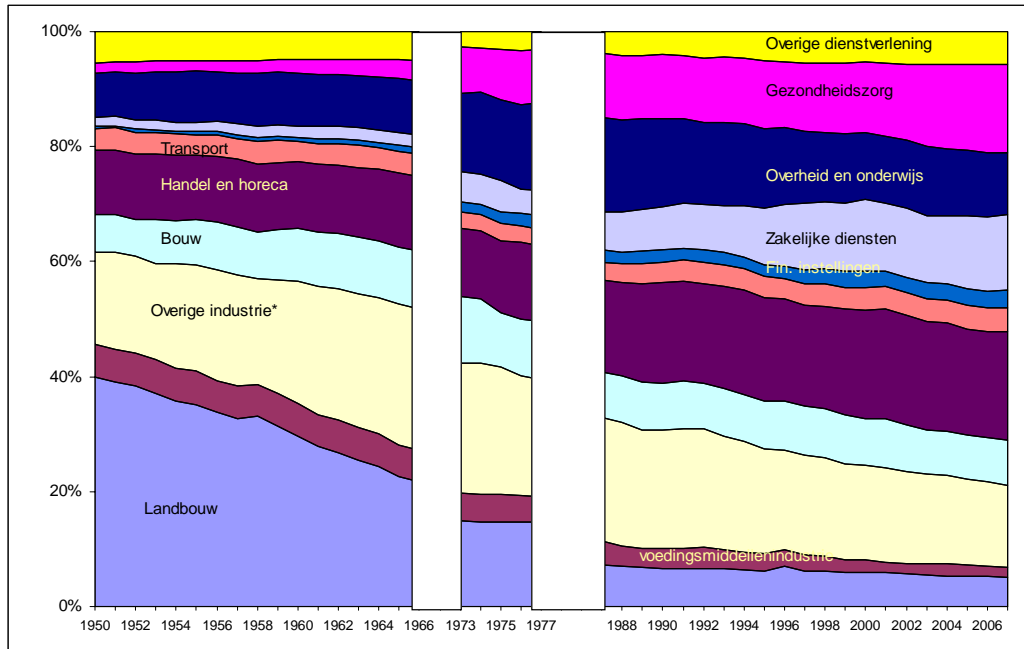
<sup>5</sup> Zo heeft Drenthe in absolute zijn meer banen in de groothandel dan de provincie Groningen en een vergelijkbaar aantal met Friesland, terwijl Drenthe veel kleiner is dan beide provincies.

<sup>6</sup> In paragraaf 5 wordt hier dieper op ingegaan.

<sup>7</sup> Figuur 2 is gebaseerd op werkgelegenheid in termen van arbeidsvolume werknemers en zelfstandigen. Dit betekent dat alle (deeltijd) banen zijn omgerekend naar voltijd equivalenten. Hierdoor kunnen er kleine verschillen zijn met de aandelen in figuur 1 die zijn gebaseerd op aantallen banen van 12 uur per week of meer.

handel en horeca in N- en ZW-Drenthe heeft met het belang van toerisme en recreatie in die gebieden te maken.

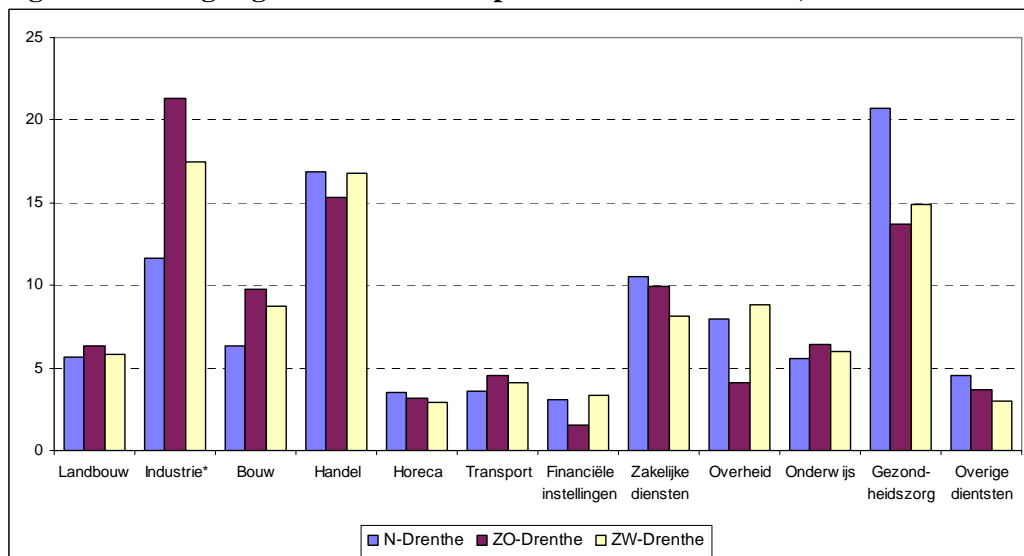
**Figuur 2. Ontwikkeling in de werkgelegenheidsstructuur van Drenthe, 1950-2007**



\* Industrie, exclusief voedingsmiddelen, en incl. delfstoffenwinning en nutsbedrijven  
 Opm. voor de perioden 1967-1972 en 1978-1986 zijn geen regionale detailgegevens bekend.

Bron: CBS (bewerking RuG)

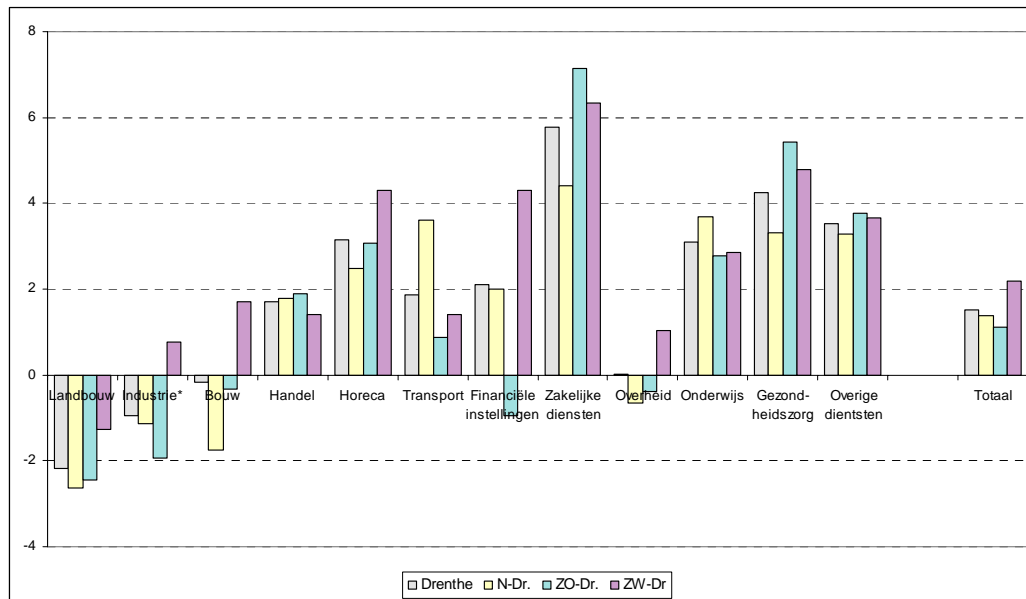
**Figuur 3. Werkgelegenheidsstructuur per COROP in Drenthe, 2007**



\* industrie incl. delfstoffenwinning en nutsbedrijven

Bron: provinciale werkgelegenheidsregisters, Groningen, Friesland en Drenthe

**Figuur 4. Gemiddelde jaarlijkse werkgelegenheidsgroei in Drenthe en COROP's, 1998-2007**



\* industrie incl. delfstoffenwinning en nutsbedrijven

Bron: provinciale werkgelegenheidsregisters, Groningen, Friesland en Drenthe

De sterkste banengroei heeft in de tien jaar tussen 1998 en 2007 plaatsgevonden in ZW-Drenthe (tabel 1). Figuur 4 laat zien in welke bedrijfstakken deze groei geconcentreerd is geweest. Voor ZW-Drenthe is dat vooral in de horeca (toerisme) en bij financiële en zakelijke diensten het geval en in de gezondheidszorg. In de landbouw is de werkgelegenheid in alle gebieden gedaald, net als in de industrie met uitzondering van ZW-Drenthe. Bij zakelijke dienstverleners is het aantal banen de afgelopen tien jaar het sterkst gegroeid voor alle COROP-gebieden, maar in feite nam de werkgelegenheid in alle commerciële diensten toe. Ook bij niet-commerciële diensten, met uitzondering van openbaar bestuur (overheid), groeide het aantal arbeidsplaatsen.

### 3. Bedrijventerreinen in Drenthe

#### 3.1. Inleiding

Bij bedrijventerreinen gaat het om 'terrein dat vanwege zijn bestemming geschikt is voor gebruik door handel, nijverheid, commerciële dienstverlening en industrie'.<sup>8</sup> Terreinen expliciet bestemd voor ziekenhuizen, instellingen voor onderwijs, rioolwaterzuivering, gemeentehuizen en politiebureaus vallen hier niet onder, net zo min als die voor grondstof-, olie- en gaswinning en ten behoeve van waterwinning en terreinen in gebruik voor agrarische bedrijven.

De standaard indeling van bedrijventerreinen gaat uit van het type activiteit dat daar plaats vindt. Deze varieert van zware industrieterreinen tot hoogwaardige bedrijventerrenen. In de praktijk bevinden zich echter allerlei verschillende activiteiten

<sup>8</sup> Zie ook Arcadis/Stec, IBIS Werklocaties, 2007

op een bedrijventerrein van industrie en bouw tot transport en steeds vaker commerciële dienstverlening. Het feit dat Drenthe steeds meer een diensteneconomie is geworden (figuur 2) betekent dus niet automatisch dat bedrijventerreinen overbodig zijn geworden. In dit hoofdstuk wordt nadruk op de ruimtelijke aspecten van bedrijventerreinen gelegd. Hoe veel bedrijventerreinen zijn er nog nodig en tegen welke prijs? Wat is de rol van revitalisering van bestaande terreinen en – gezien de dalende trend in het belang van de landbouw (figuur 2) – welke rol kan vrijkomende agrarische bebouwing (VAB) in de vorm van boerderijen en toebehoren opleveren?

### *3.2. Bedrijventerreinen in Drenthe*

Drenthe had op 1 januari 2007 in totaal 126 bedrijventerreinen van totaal netto 2508 hectare. Ten opzichte van een jaar eerder is dat een (netto) afname van 38 ha. Desondanks is er in het jaar 2006 in totaal (bruto) 75 ha. aan nieuw bedrijventerrein uitgegeven. In absolute aantallen bevinden zich in de drie COROP-gebieden ongeveer even veel (ca. 40) bedrijventerrein. Qua oppervlakte liggen de meeste terreinen in ZO-Drenthe (totaal ruim 1150 ha), op ruime afstand gevolgd door ZW-Drenthe (730 ha.) en N-Drenthe (610 ha.). Per gemeente heeft Emmen het grootste areaal bedrijventerreinen met ruim 800 ha. en de Wolden en Westerveld het kleinste met nog geen 20 ha.

De gemiddelde vraagprijs voor bedrijventerreinen in Drenthe bedroeg in 2007 ca. €50 per m<sup>2</sup> en landelijk is dit ongeveer twee maal zo hoog. Vooral in de Randstad is door schaarste de grondprijs hoog. Grondprijzen variëren sterk naar bestemming. Zo bedraagt grondprijs met agrarische bestemming rond de €4 per m<sup>2</sup> en is de prijs voor (woning)bougrond het hoogst met ca. €200 per m<sup>2</sup>. De grondprijs voor bedrijventerreinen is dus relatief laag. Prijsstijgingen blijken nauwelijks effect op het vestigingsgedrag van bedrijven te hebben.<sup>9</sup>

### *3.3. Werkgelegenheid op bedrijventerreinen in Drenthe*

Bedrijventerreinen hebben een verband met werkgelegenheid. Ongeveer een derde van de werkgelegenheid in Drenthe vindt plaats op een bedrijventerrein.<sup>10</sup> Een toename in uitgifte van bedrijventerreinen kan mogelijk de werkgelegenheid stimuleren. Toch behoeft die stelling enige nuancering. Belangrijke bronnen van werkgelegenheid zoals niet-commerciële diensten (waaronder zorg) komen in principe niet voor op bedrijventerreinen. Dat geldt ook voor veel commerciële diensten als detailhandel, horeca en financiële instellingen en voor landbouwbedrijven. In een eerder onderzoek is vastgesteld dat heel wat werkgelegenheid die nu op bedrijventerreinen zit, ook ontstaan zou zijn als dat bedrijventerrein niet was gesticht.<sup>11</sup> In datzelfde onderzoek is vastgesteld dat het bij het stichten en benutten van nieuwe bedrijventerreinen voor een belangrijk deel gaat om verplaatsing van bestaande banen. In slechts 20% van de gevallen gaat het om nieuwe werkgelegenheid.

Het aantal personen dat op een bedrijventerrein werk zal vinden is afhankelijk van de hoeveelheid ruimte die een bedrijf nodig heeft voor zijn productie ten opzichte van het aantal werkzame personen. Voor Drenthe wordt uitgegaan van een locatietoecoefficiënt van 40. Dat wil zeggen dat per ha. bedrijventerrein er 40 personen werkzaam zijn.

<sup>9</sup> Zie Stec-groep, 'Quick scan van grondprijzen in de bedrijventerreinenmarkt', 2008

<sup>10</sup> Mondelinge gegevens provincie Drenthe.

<sup>11</sup> D. Strijker et al., *Kompas voor Kwaliteit*, Stichting REG-publicatie No. 24, Groningen, 2001.

Tussen 1998 en 2007 bedroeg de totale gecumuleerde uitgifte van nieuwe bedrijventerreinen in Drenthe ca. 450 ha. In die periode is de werkgelegenheid in Drenthe met 22.000 banen gegroeid (tabel 1). Een en ander betekent dus dat er bij ca 4000 van dat aantal sprake was van banen op een bedrijventerrein. Een ander deel van die 22.000 banen is direct (landbouw) of indirect (toerisme, horeca, sommige woonfuncties) verbonden met andere vormen van grondgebruik of met hoge landschappelijke kwaliteiten. Dit maakt een eventuele keuze voor uitbreiding van de oppervlakte bedrijventerreinen ten bate van de werkgelegenheid niet tot een automatisme. Gegeven het feit dat de meeste bedrijven die zich op bedrijventerreinen vestigen een plek op een ander, ouder bedrijventerrein achter laten, ligt aandacht voor revitalisatie van oude terreinen meer voor de hand dan het stichten van nieuwe. Een ander belangrijk aspect hangt samen met de dalende trend in het belang van de landbouw (figuur 2) en het feit dat – vooral op het platteland – veel werkgelegenheid zich in vestigingen met minder dan 10 werkenden voordoet. Dit betekent dat vrijkomende agrarische bedrijven (VABs) vooral op het platteland een goed alternatief kunnen zijn voor nieuwe bedrijventerreinen.

#### 4. Pendel in Drenthe

Naast arbeidsplaatsen en werklocaties in de vorm van bedrijventerreinen in Drenthe is het ook van belang te weten wie er op die plaatsen werken. In hoeverre gaat het om werkzame personen woonachtig in de buurt van die plaatsen of daar verder vandaan en in hoeverre werken inwoners rondom die plaatsen buiten hun woongebied. Met andere woorden, hoe groot is de invloed van inkomende en uitgaande pendelstromen op de ontwikkeling van arbeidsplaatsen in Drenthe en gebieden binnen Drenthe (COROP-gebieden en gemeenten). Nog scherper gesteld, in welke mate profiteren inwoners van gemeenten in Drenthe van het stimuleren van arbeidsplaatsen in hun gemeente (of provincie)? En in welke mate profiteren arbeidsplaatsen in gemeenten in Drenthe van stimulering van arbeidsparticipatie van haar inwoners?

**Tabel 3. Pendelstromen (x 1000) in de provincie Drenthe**

	1998	2000	2004	2005
Werkzame personen woonachtig in Drenthe	176	182	193	193
met een baan in Drenthe	127	130	135	136
met een baan buiten Drenthe	49	52	57	57
Arbeidsplaatsen gelokaliseerd in Drenthe	160	165	173	174
vervuld door personen woonachtig in Drenthe	127	130	135	136
buiten Drenthe	33	35	38	38

Bron: CBS (bewerking RuG)

Tabel 3 toont de omvang van de pendel en werkgelegenheidsbalans in de provincie Drenthe van de laatste jaren. Zowel de inkomende als de uitgaande pendel zijn voor Drenthe in de afgelopen jaren toegenomen. In 2005 hadden 57 duizend werkzame personen een baan buiten de provincie. Dit betekent een groei van 8 duizend personen ten opzichte van 1998 ofwel een gemiddelde jaarlijkse groei van 2.1%. Daarnaast hadden in 2005 38 duizend inwoners van andere provincies een baan in Drenthe. Ten opzichte van 1998 betekent dit een gemiddelde jaarlijkse groei van 1.9%. Dus niet alleen is de uitgaande pendel van Drenthe groter dan de inkomende, in de loop der tijd

groeit deze ook sneller. Drenthe wordt dus steeds meer een woonprovincie voor mensen die buiten de provincie werken.

Op dit moment heeft bijna een derde van alle werkzame personen die in Drenthe wonen een baan buiten Drenthe. Omgekeerd wordt bijna een kwart van alle arbeidsplaatsen in Drenthe bezet door iemand die niet in Drenthe woont. Deze gegevens zijn ook op de schaal van gemeenten bekend en daaruit blijken grote ruimtelijke verschillen. Tabel 4 geeft een overzicht van de pendelstromen per gemeente in Drenthe in 2005.

**Tabel 4. Werkzame personen, arbeidsplaatsen en pendelstromen naar gemeente in Drenthe, 2005**

	Werkzame personen woonachtig in gemeente	Arbeidsplaatsen gelokaliseerd in gemeente	Werkzame personen met een baan buiten de		Arbeidsplaatsen bezet door iemand woonachtig buiten de	
			gemeente	provincie	gemeente	provincie
	x 1000	x 1000	%	%	%	%
Assen	26	33	40,9	28,0	53,2	22,2
Emmen	43	43	29,4	17,7	29,7	12,8
Hoogeveen	22	24	37,4	21,9	42,7	16,3
Meppel	13	18	45,0	35,9	60,4	34,6
Coevorden	14	10	62,4	24,8	49,0	20,2
Midden-Drenthe	14	9	64,4	24,4	46,7	22,2
Noordenveld	12	9	65,9	51,2	53,3	41,1
Tynaarlo	12	7	70,5	51,6	50,0	44,4
Aa en Hunze	10	6	73,0	38,0	55,7	23,0
Borger-Odoorn	10	5	76,5	39,2	46,7	24,4
De Wolden	9	4	77,7	30,9	46,2	15,4
Westenveld	7	4	72,1	38,2	48,6	24,3
Drenthe	193	174		29,7		22,1

Bron: CBS (bewerking RuG)

Van alle Drentse gemeenten, met uitzondering van Emmen, wordt ongeveer de helft van de arbeidsplaatsen in die gemeente bezet door iemand die niet in die gemeente woont. Van dat aantal woont ca. 20% buiten de provincie Drenthe en in geval van grensgemeenten die nabij een grote gemeente in buurprovincies liggen (te weten Noordenveld en Tynaarlo bij Groningen en Meppel bij Zwolle) loopt dit op tot ca. 40%. Omgekeerd, van de werkzame personen woonachtig in de vier grootste gemeenten heeft ongeveer 40% een baan buiten die gemeente. Bij de vier middelgrote gemeenten gaat het om ca. twee derde en in de vier kleinere gemeenten zelfs om drie kwart van alle werkzame personen woonachtig in die gemeenten. Van hen werkt een substantieel aantal zelfs buiten de provincie. Dit geldt met name weer voor die gemeente die in de buurt van een grote gemeente in een buurprovincie liggen. Zo werkt meer dan de helft van alle werkzame personen woonachtig in Noordenveld en Tynaarlo buiten de provincie Drenthe. Dat geldt ook voor ruim 35% van de werkzame personen in Meppel. Echter, ook in de kleinere gemeenten werkt bijna 40% van de werkzame personen buiten de provincie. Alleen Emmen en in mindere mate Hoogeveen zijn wat dit alles betreft relatief gesloten gemeenten in de zin dat zij relatief lage pendelstromen kennen.

## 5. Agribusiness in Drenthe

### 5.1 Definitie agribusiness

Agribusiness bestaat uit de primaire landbouw en de belangrijkste afnemers en toeleveranciers van de primaire landbouw. Tabel 5 toont dat op basis van nationale input-output tabellen geldt dat de voedingsmiddelenindustrie zowel de belangrijkste afnemer als toeleverancier van de primaire landbouw is. Daarnaast spelen onderlinge leveranties in de primaire landbouw en het buitenland - met name export - een belangrijk rol in de landbouwproductie. Een derde van de landbouwproductie wordt verwerkt in de voedingsmiddelenindustrie en ruim 38% wordt geëxporteerd. Onderlinge leveranties in de landbouw bedragen bijna 14%. Deze drie categorieën tezamen verklaren 85% van de totale landbouwproductie. De resterende 15% bestaat uit leveringen van de landbouw aan andere sectoren in de economie.

Toeleveranciers aan de landbouwsector zijn meer divers. Hier komt het grootste deel voor rekening van de voedingsmiddelenindustrie: 12% van de primaire landbouwproductie wordt toegeleverd door de voedingsmiddelenindustrie. Interne toeleveringen zijn goed voor ruim 5% en leveringen uit het buitenland voor ruim 7.5%. Tezamen dragen deze leveranties voor een kwart bij aan de landbouwproductie. Andere sectoren bepalen de resterende 75%, maar hun afzonderlijke bijdrage is klein. De eerstvolgende zijn nutsbedrijven die voor 4.5% bijdragen in de productie van de primaire landbouw. Voor andere sectoren is het aandeel kleiner. Op basis van tabel 5 wordt agribusiness derhalve gedefinieerd als de gezamenlijke landbouw en voedingsmiddelenindustrie.

**Tabel 5. Voornaamste toeleveranciers en afnemers van primaire landbouw, 2005**

Voornaamste afnemers primaire landbouw		Voornaamste toeleveranciers primaire landbouw	
Sector	Productie-aandeel (%)	Sector	Productie-aandeel (%)
Primaire landbouw	13.6	Primaire landbouw	5.1
Voedingsmiddelenind.	33.0	Voedingsmiddelenind.	12.0
Buitenland	38.4	Buitenland	7.6
Totaal	85.0	Totaal	24.7

Bron: CBS

### 5.2 Werkgelegenheidsontwikkeling agribusiness in Drenthe en Noorden

Het aantal werkzame personen in de agribusiness in Drenthe – gebaseerd op het arbeidsvolume van werknemers en zelfstandigen – bedraagt in 2007 ca. 12 duizend, van wie 9.000 in de primaire landbouw en 3.000 in de voedingsmiddelenindustrie. Dat komt neer op bijna 7% van de totale Drentse werkgelegenheid (landbouw ruim 5%, voedingsmiddelenindustrie 1.5%). De drie noordelijke tezamen hebben een iets hoger aandeel van agribusiness, wat vooral te maken heeft met het hogere aandeel dat de voedingsmiddelenindustrie in neemt (met ca. 2.5%). Met andere woorden, in vergelijking met Noord-Nederland is de Drentse agribusiness meer een zaak van primaire landbouw dan verwerkende en toeleverende industrie.

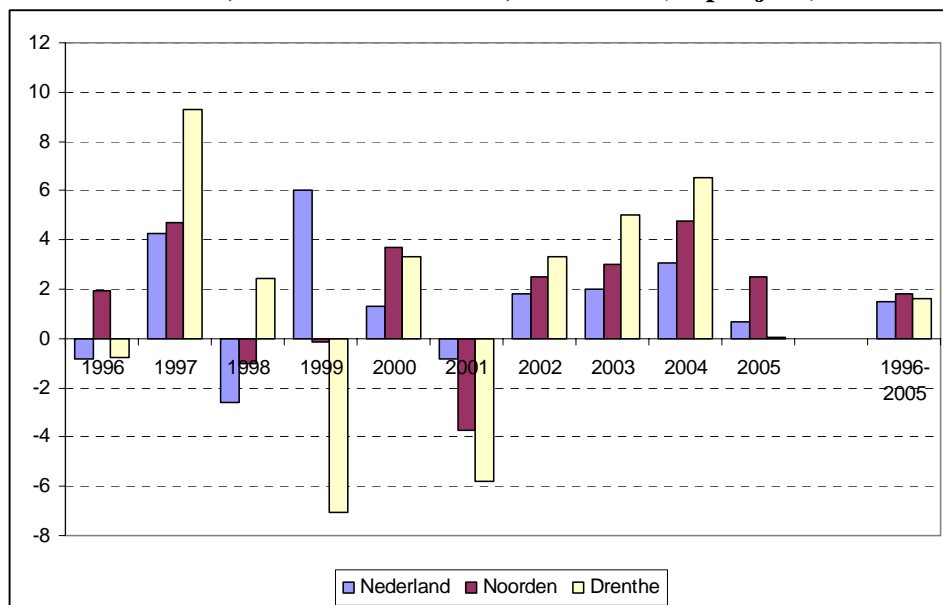
Op lange termijn beschouwd is het belang van de agribusiness in Drenthe spectaculair veranderd (zie figuur 2). In 1950 bedroeg het werkgelegenheidsaandeel van de agribusiness in Drenthe nog ruim 45% van het arbeidsvolume van alle werkzame

personen. Ook toen bepaalde de primaire landbouw het grootste deel hiervan met bijna 40%. De mechanisatie en herstructurering in de landbouw in de jaren 50 en 60 zorgden voor een sterke uitstoot van arbeid. De industrie, waaronder voedingsmiddelen en chemie, kon wel een deel van dat overtollige personeel opnemen, maar niet alle. In die jaren was de Drentse werkloosheid dan ook het hoogste van het land. Na de recessie van begin jaren 80 kwam de diensteneconomie op waarvan Drenthe heeft weten te profiteren, zodat het qua werkloosheid nu een goede middenmoter is. De rol van de agribusiness in de Drentse economie is in die periode langzaam gedaald van 11% in 1987 tot 7% twintig jaar later. In termen van (voltijd)banen schommelde het aantal voor de agribusiness tussen 1987 en 1998 steeds tussen de 14 en 15 duizend. Daarna is dat aantal gedaald tot rond de 12-13 duizend: een verlies van ca. 3.000 banen tussen 1987 en 2007.

### 5.3 Productieontwikkeling agribusiness Drenthe en Noorden

De agribusiness in Drenthe is goed voor ca. 6% van de totale Drentse toegevoegde waarde (landbouw: 3.5%, voedingsmiddelenindustrie: 2.5%). Voor 2005 gaat het om €631 miljoen. Figuur 6 vergelijkt de volumeontwikkeling in de toegevoegde waarde van de nationale, noordelijke en Drentse agribusiness. De groeicijfers voor Drenthe zijn aan grotere jaarlijkse schommelingen onderhevig dan die voor het Noorden of Nederland als geheel. Deze conjunctuurgevoeligheid heeft te maken met het relatief grote aandeel van de primaire landbouw in Drenthe. Deze sector volgt de (inter)nationale conjunctuur sterker dan de voedingsmiddelenindustrie. Over de afgelopen 10 jaar is de toegevoegde waarde van de agribusiness in Drenthe met gemiddeld 1.6% per jaar gegroeid. Dat ligt 0.1%-punt per jaar boven het landelijk gemiddelde groeipercentage van 1.5% en 0.2%-punt per jaar onder de groei in het Noorden als geheel.

**Figuur 6. Volumeontwikkeling toegevoegde waarde van agribusiness in Nederland, Noorden en Drenthe, 1996-2005 (% per jaar)**

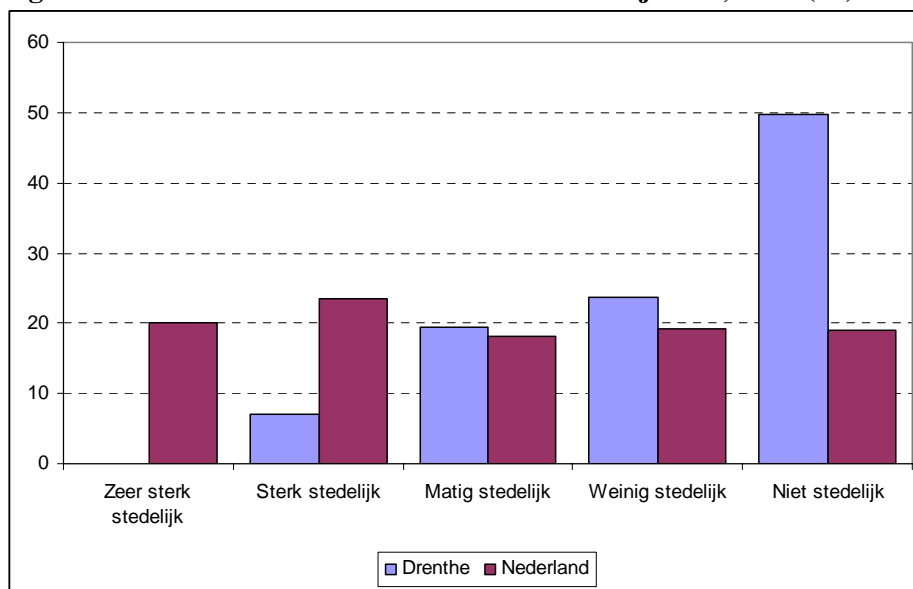


Bron: CBS (bewerking RuG)

## 5. Werkgelegenheid op het Drentse platteland

In vergelijking met Nederland is Drenthe een weinig stedelijke provincie. De helft van de inwoners van Drenthe woont in een niet-stedelijk gebied, dat wil zeggen op het platteland (zie figuur 7). Van de twaalf Drentse gemeenten geldt dat de inwoners van Westerveld allemaal in een niet-stedelijk gebied wonen. Van de andere gemeenten woont in elk geval een deel in enigszins stedelijk gebied. De werkgelegenheid – in termen van arbeidsplaatsen – in Westerveld kan daarom als maatgevend worden beschouwd voor de werkgelegenheid die te vinden is op het Drentse platteland. Er is echter nog wel een verschil tussen het platteland in de Drentse Veenkoloniën en in de rest van de provincie, waaronder Westerveld. Op het platteland in de Veenkoloniën is vooral de primaire landbouw en agribusiness van groter belang dan elders.<sup>12</sup> Figuur 8 en 9 tonen de werkgelegenheidsstructuur voor Drenthe en Westerveld. Wat onmiddellijk opvalt aan figuur 8 is het hoge aandeel van de overheidssector in Westerveld. Dit heeft alles te maken met de militaire aanwezigheid in de gemeente op de Johannes Postkazerne.<sup>13</sup> In een verder dun bevolkte gemeente is deze erg dominant.

**Figuur 7. Aandeel inwoners naar mate van stedelijkheid, 2007 (%)**



Bron: CBS (maatstaven Fvw)

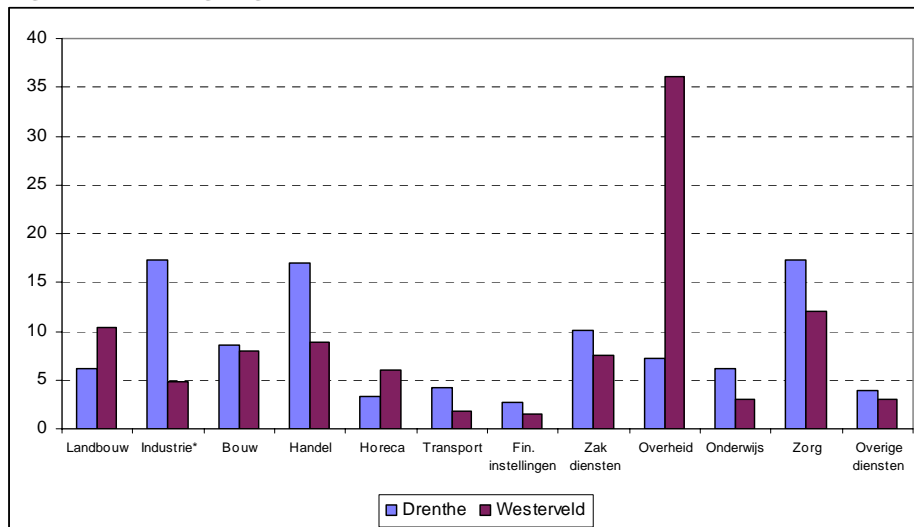
Figuur 9 toont daarom dezelfde figuur, maar nu exclusief de overheid. Nu worden grote verschillen tussen Drenthe en Westerveld zichtbaar. In de eerste plaats valt het hoge aandeel van de landbouw en het lage aandeel van de industrie op. Dit is kenmerkend voor het platteland. Wat verder opvalt, naast verschillen in aandelen van de bouw en handel, is de grote mate van oververtegenwoordiging van de horeca in Westerveld. Eén op de 10 banen is er hier één in de horeca en dat is hoger dan het aandeel van de industrie. En dat heeft weer alles te maken met het grote belang van toerisme en recreatie in deze gemeente. In Westerveld hebben 1 op de 5 banen te

<sup>12</sup> Dit blijkt als de sectorstructuur van Westerveld wordt vergeleken met die in Aa en Hunze en Borger-Odoorn.

<sup>13</sup> 43 Mechanische Brigade en Koninklijke Marechaussee

maken met toerisme en Drenthe zelf is dat 1 op de 11 banen.<sup>14</sup> Ook het relatief hoge aandeel overige diensten, waaronder bijv. campings vallen, bevestigt het belang van toerisme en recreatie in Westerveld.

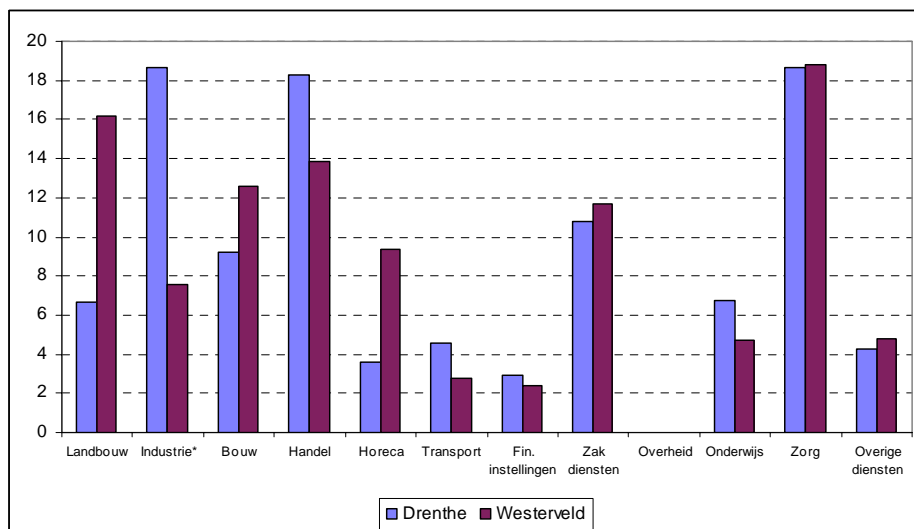
**Figuur 8. Werkgelegenheidsstructuur Drenthe en Westerveld, 2007**



\* industrie inclusief delfstoffenwinning en nutsbedrijven

Bron: Drentse werkgelegenheidsregister

**Figuur 9. Werkgelegenheidsstructuur Drenthe en Westerveld, excl. overheid, 2007**



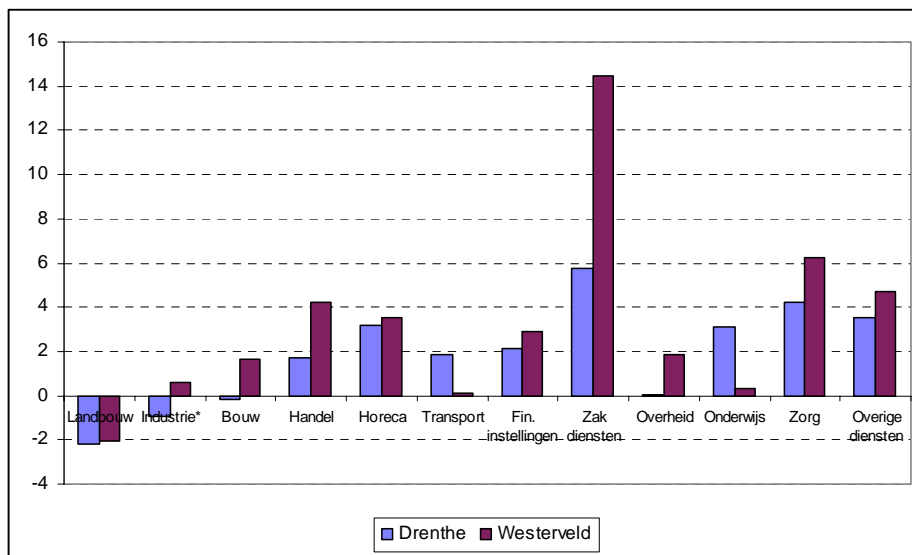
\* industrie inclusief delfstoffenwinning en nutsbedrijven

Bron: Drentse werkgelegenheidsregister

<sup>14</sup> Zie <http://www.gemeentewesterveld.nl/Viewers/doc.aspx?DocID=5063>

De werkgelegenheidsgroei tussen 1998 en 2007 is in Westerveld geconcentreerd geweest in de zakelijke dienstverlening. Figuur 10 toont dat het aantal banen hier met bijna 15% gemiddeld per jaar is gegroeid. Dit percentage vertekent echter omdat het een relatief kleine sector is in Westerveld met ongeveer 500 banen in 2007. Wanneer we deze sector – net als de overheid bij de structuur – weglaten, dan zien we beter in welke overige sectoren de groei is geconcentreerd. Figuur 11 laat zien dat dit vooral het geval is geweest in die sectoren die voor toerisme van groot belang zijn, nl. (detail)handel, horeca en overige dienstverlening. Ook de werkgelegenheid in de zorg is sterk gegroeid in Westerveld, maar dat is overal gebeurd. De totale jaarlijkse banengroei tussen 1998 en 2007 is in Westerveld het hoogst van alle gemeenten en meer dan het dubbele van dat van Drenthe (tabel 1).

**Figuur 10. Gemiddelde jaarlijkse werkgelegenheidsgroei 1998-2007, Drenthe en Westerveld**

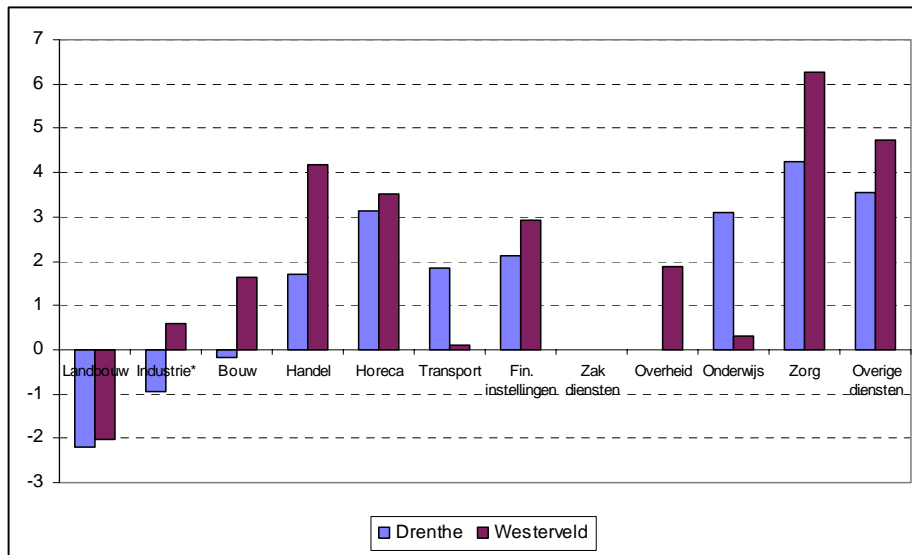


\* industrie inclusief delfstoffenwinning en nutsbedrijven

Bron: Drentse werkgelegenheidsregister

Het gaat in deze paragraaf om werkgelegenheid in termen van arbeidsplaatsen in Westerveld en niet om werkzame personen die daar wonen. Tabel 4 laat zien dat drie kwart van hen een baan heeft buiten de gemeente. Omgekeerd wordt ca. 50% van de banen in Westerveld – waarschijnlijk ook die in de toeristische sector – door personen bezet die daar niet wonen. Het Drentse platteland, waar we hier Westerveld als exemplarisch voor hebben genomen, kenmerkt zich dus door relatief omvangrijke pendelstromen, veel banen in de landbouw, weinig in de industrie en verder een sterke nadruk op toerisme en recreatie.

**Figuur 11. Gemiddelde jaarlijkse werkgelegenheidsgroei 1998-2007, excl. zakelijke dienstverlening, Drenthe en Westerveld**



\* industrie inclusief delfstoffenwinning en nutsbedrijven

Bron: Drentse werkgelegenheidsregister

## 6. Conclusie

Als we het voorgaande overzien dan valt een aantal zaken op. De Drentse werkgelegenheid bedraagt per 1 april 2007 174.000 banen en dat is de afgelopen 10 jaar met 22.000 banen toegenomen, oftewel 1.5% per jaar. Die groei is iets hoger dan het noordelijk en het nationale gemiddelde. Ongeveer een derde van de banen in Drenthe bevindt zich in een bedrijfsvestiging met minder dan 10 werknemers, tegen nationaal een kwart. De helft van de werkgelegenheid in Drenthe zit in de drie sectoren industrie, handel en zorg met elk ca. 30.000 banen. Drenthe is momenteel vooral een diensteneconomie: meer dan 70% van alle banen zit in de dienstensector. Vooral de zorg is in Drenthe in absolute en relatieve zin een zeer grote en groeiende sector. Een ander deel van de dienstensector is gerelateerd aan toerisme en andere functies waar de kwaliteit van het landschap een onderlegger voor is. Ook deze sector neemt een steeds groter aandeel van de werkgelegenheid voor haar rekening. De sector industrie is naar verhouding in Drenthe nog steeds groter dan landelijk, maar het aantal banen loopt terug.

In 1950 was bijna de helft van de Drentse werkgelegenheid te vinden in de agribusiness. Momenteel is dat nog ongeveer 7% (5% in de landbouw, 1.5% in de voedingsmiddelenindustrie). Dit percentage ligt iets lager dan dat voor het Noorden als geheel. Als niet in aantal banen maar in toegevoegde waarde gemeten wordt, ligt het aandeel van de agribusiness in Drenthe op 6% (3.5% in de landbouw, 2.5% in de voedingsmiddelenindustrie)

De werkgelegenheid zit voor meer dan de helft in de kerngemeenten Emmen, Assen en Hoogeveen. Op het platteland is de banendichtheid zeer gering en geconcentreerd in specifieke sectoren als de landbouw en het toerisme.. Soms wordt de

werkgelegenheid in een bepaalde gemeente gedomineerd door een bepaalde grote organisatie, zoals bijvoorbeeld de Johannes Postkazerne in Westerveld. Deze werkgelegenheid is sterk grond gebonden. Veruit de meeste bewoners op het platteland werken elders en dit leidt tot forse kris-kras pendelstromen.

De uitgifte van nieuwe bedrijventerreinen in Drenthe in de periode 1998-2007 bedraagt 450 ha. Dit heeft naar schatting 4000 nieuwe banen opgeleverd van de 22.000 die totaal in die periode in Drenthe zijn ontstaan. Drenthe ontwikkelt zich steeds meer als een diensteneconomie. Het ruimtebeslag van bedrijven in de dienstensector is over het algemeen veel kleiner dan in de industrie. Met uitzondering van bedrijven die heel veel bezoekers trekken is de overlast van vooral de kleine bedrijven in de dienstensector gering. Dit maakt het mogelijk deze bedrijven te mengen met de woonfunctie. Dat kan in stedelijk gebied, maar ook in landelijke gebieden. Het geven van een nieuwe functie aan een voormalige boerderij leidt doorgaans tot minder verstoring van het landschap dan continuering van de oude landbouwfunctie. Om deze mogelijkheden goed te kunnen benutten, is het wenselijk de bestaande planologische regelgeving opnieuw tegen het licht te houden.

De Drentse werkgelegenheid blijkt een open karakter te hebben. Bijna een derde van alle Drentse werkenden werkt buiten de provincie, en een kwart van alle Drentse banen wordt vervuld door mensen die buiten de provincie wonen. De grotere uitgaande pendel blijkt in de afgelopen jaren sneller te groeien (2.1% per jaar) dan de inkomende pendel (1.9%). Op gemeenteniveau zijn de pendelstromen nog veel groter. Met name in de plattelandsgemeenten werkt vaak meer dan 70% van de werkende inwoners buiten de eigen gemeente. Maar zelfs bij een kerngemeente als Assen werkt meer dan 40% van de inwoners buiten de gemeente; een kwart zelfs buiten de provincie (ongetwijfeld vooral in Groningen).

Omgekeerd wordt in de Drentse gemeenten de helft van de beschikbare arbeidsplaatsen bezet door iemand van buiten de eigen gemeente. Deze grote pendelstromen zullen vooral veroorzaakt worden door gespecialiseerde arbeidskwaliteiten en door tweeverdieners. Het creëren van meer werkgelegenheid ter plaatse zal weinig aan dit pendelbeeld veranderen. In bijvoorbeeld woongemeente Aa en Hunze wordt meer dan 55% van alle arbeidsplaatsen bezet door mensen die niet in die gemeente wonen.

Conclusie: In Drenthe werkt 70% van de werkzame personen in de eigen provincie en daarmee heeft Drenthe toch een belangrijke werkgelegenheidsfunctie voor de eigen inwoners. Er echter zijn forse pendelstromen: er werken meer Drenten buiten de provincie dan dat er mensen van elders in Drenthe werken. Het accommoderen van de te verwachten groei in de dienstensectoren vereist een creatieve en flexibele aanpak van het ruimtelijke beleid, zowel in de stedelijke als de landelijke gebieden. Door het faciliteren van kleinschalige bedrijvigheid en combinaties van wonen en werken kan ook het platteland bijdragen aan het versterken van het economische draagvlak door slim gebruik te maken van de landschappelijke kwaliteiten van de provincie.